

Comune di Cittanova

Città Metropolitana di Reggio

Calabria

Documento Unico di  
Programmazione

2019/2021

## INDICE GENERALE

Introduzione .....	3
SEZIONE STRATEGICA.....	5
Quadro delle condizioni esterne all'ente.....	5
Lo scenario economico internazionale, italiano e regionale .....	5
La popolazione .....	6
Situazione socio-economica .....	7
Quadro delle condizioni interne all'ente.....	8
Evoluzione delle situazione finanziaria dell'ente.....	8
Analisi finanziaria generale.....	9
Evoluzione delle entrate (accertato).....	9
Evoluzione delle spese (impegnato) .....	9
Partite di giro (accertato/impegnato).....	10
Analisi delle entrate .....	10
Entrate correnti (anno 2018) .....	11
Evoluzione delle entrate correnti per abitante.....	12
Analisi della spesa - parte investimenti ed opere pubbliche .....	12
Impegni di parte capitale assunti nell'esercizio in corso e successivo .....	14
Analisi della spesa - parte corrente .....	16
Impegni di parte corrente assunti nell'esercizio in corso e successivo.....	
Risorse umane.....	19
Coerenza e compatibilità con il Rispetto dei vincoli di finanza pubblica .....	21
Organismi ed enti strumentali, società controllate e partecipate .....	21
SEZIONE OPERATIVA .....	22
Parte prima .....	22
Elenco dei programmi per missione .....	22
Descrizione delle missioni e dei programmi.....	22
Obiettivi finanziari per missione e programma.....	37
Parte corrente per missione e programma .....	41
Parte corrente per missione .....	43
Parte capitale per missione e programma .....	47
Parte capitale per missione .....	47
Parte seconda .....	49
Programmazione dei lavori pubblici .....	50
Quadro delle risorse disponibili .....	
Programma triennale delle opere pubbliche.....	
Piano delle alienazioni e valorizzazioni patrimoniali .....	56
Programmazione del fabbisogno di personale .....	56

Il decreto legislativo 23 giugno 2011 n. 118 "Disposizioni in materia di armonizzazione dei sistemi contabili e degli schemi di bilancio delle Regioni, degli enti locali e dei loro organismi" ha introdotto il principio applicato della programmazione che disciplina processi, strumenti e contenuti della programmazione dei sistemi contabili delle Regioni, degli Enti Locali e dei loro organismi.

Per quanto riguarda gli strumenti della programmazione, la Relazione previsionale e programmatica prevista dall'art. 170 del TUEL (Testo unico degli Enti locali) è sostituita, quale allegato al bilancio di previsione, dal DUP: il Documento unico di programmazione "strumento che permette l'attività di guida strategica ed operativa degli enti locali e consente di fronteggiare in modo permanente, sistemico e unitario le discontinuità ambientali e organizzative".

Il DUP è articolato in due sezioni: la sezione strategica (SeS) e la sezione operativa (SeO).

#### ☞ La sezione strategica (SeS)

La SeS sviluppa e concretizza le linee programmatiche di mandato approvate con deliberazione del Consiglio Comunale, con un orizzonte temporale pari al mandato amministrativo.

Individua gli indirizzi strategici dell'Ente, ossia le principali scelte che caratterizzano il programma dell'Amministrazione, da realizzare nel corso del mandato amministrativo, in coerenza con il quadro normativo di riferimento, nonché con le linee di indirizzo della programmazione regionale, compatibilmente con i vincoli di finanza pubblica.

Tra i contenuti della sezione, si sottolineano in particolare i seguenti ambiti:

analisi delle condizioni esterne: considera il contesto economico internazionale e nazionale, gli indirizzi contenuti nei documenti di programmazione comunitari, nazionali e regionali, nonché le condizioni e prospettive socio-economiche del territorio dell'Ente;

analisi delle condizioni interne: evoluzione della situazione finanziaria ed economico-patrimoniale dell'ente, analisi degli impegni già assunti e investimenti in corso di realizzazione, quadro delle risorse umane disponibili, organizzazione e modalità di gestione dei servizi, situazione economica e finanziaria degli organismi partecipati.

Nel primo anno del mandato amministrativo sono definiti gli obiettivi strategici da perseguire entro la fine del mandato, per ogni missione di bilancio:

1. Servizi istituzionali, generali e di gestione
2. Giustizia
3. Ordine pubblico e sicurezza
4. Istruzione e diritto allo studio
5. Tutela e valorizzazione dei beni e attività culturali
6. Politiche giovanili, sport e tempo libero
7. Turismo
8. Assetto del territorio ed edilizia abitativa
9. Sviluppo sostenibile e tutela del territorio e dell'ambiente
10. Trasporti e diritto alla mobilità
11. Soccorso civile
12. Diritti sociali, politiche sociali e famiglia
13. Tutela della salute
14. Sviluppo economico e competitività
15. Politiche per il lavoro e la formazione professionale
16. Agricoltura, politiche agroalimentari e pesca
17. Energia e diversificazione delle fonti energetiche
18. Relazioni con le altre autonomie territoriali e locali
19. Relazioni internazionali
20. Fondi e accantonamenti
21. Debito pubblico
22. Anticipazioni finanziarie

Infine, nella SeS sono indicati gli strumenti attraverso i quali l'Ente intende rendicontare il proprio operato nel corso del mandato in maniera sistematica e trasparente, per informare i cittadini del livello di realizzazione dei programmi, di raggiungimento degli obiettivi e delle collegate aree di responsabilità politica o amministrativa.

#### ☞ La sezione operativa (SeO)

La SeO contiene la programmazione operativa dell'ente con un orizzonte temporale corrispondente al bilancio di previsione ed è strutturata in due parti.

Parte prima: contiene per ogni singola missione e coerentemente agli indirizzi strategici

contenuti nella SeS, i programmi operativi che l'ente intende realizzare nel triennio, sia con riferimento all'Ente che al gruppo amministrazione pubblica. Si ricorda che i programmi non possono essere liberamente scelti dall'Ente, bensì devono corrispondere tassativamente all'elenco contenuto nello schema di bilancio di previsione.

Per ogni programma sono individuati gli obiettivi operativi annuali da raggiungere nel corso del triennio, che discendono dagli obiettivi strategici indicati nella precedente Sezione Strategica.

Parte Seconda: contiene la programmazione in materia di personale, lavori pubblici e patrimonio. In questa parte sono collocati:

la programmazione del fabbisogno di personale al fine di soddisfare le esigenze di funzionalità e di ottimizzazione delle risorse per il miglior funzionamento dei servizi, compatibilmente con le disponibilità finanziarie e i vincoli di finanza pubblica;

il programma delle opere pubbliche;

il piano delle alienazioni e valorizzazioni immobiliari.

## SEZIONE STRATEGICA

### Quadro delle condizioni esterne all'ente

#### Lo scenario economico internazionale, italiano e regionale

---

Tra gli elementi citati dal principio applicato della programmazione, a supporto dell'analisi del contesto in cui si colloca la pianificazione comunale, sono citate le condizioni esterne. Si ritiene pertanto opportuno tracciare, seppur sinteticamente, lo scenario economico internazionale, italiano e regionale, nonché riportare le linee principali di pianificazione regionale per il prossimo triennio.

L'individuazione degli obiettivi strategici consegue a un processo conoscitivo di analisi strategica delle condizioni esterne ed interne all'ente, sia in termini attuali che prospettici e alla definizione di indirizzi generali di natura strategica.

Con riferimento alle condizioni esterne, l'analisi strategica ha l'obiettivo di approfondire i seguenti profili:

- gli obiettivi individuati dal Governo per il periodo considerato anche alla luce degli indirizzi e delle scelte contenute nei documenti di programmazione comunitari e nazionali;
- la valutazione corrente e prospettica della situazione socio-economica del territorio di riferimento e della domanda di servizi pubblici locali anche in considerazione dei risultati e delle prospettive future di sviluppo socio-economico;
- i parametri economici essenziali utilizzati per identificare, a legislazione vigente, l'evoluzione dei flussi finanziari ed economici dell'ente e dei propri enti strumentali, segnalando le differenze rispetto ai parametri considerati nella Decisione di Economia e Finanza (DEF).

Lo scenario macroeconomico internazionale mostra una ripresa graduale e differenziata tra le aree geografiche, frenata dalle difficoltà delle economie emergenti. In particolare, la crescita è proseguita nei "paesi avanzati" mostrando per gli altri un indebolimento.

Le previsioni di crescita sono state riviste al ribasso dagli organismi internazionali, anche se negli ultimi mesi sembra essersi arrestato il rallentamento dell'economia cinese.

Nell'area Euro il prodotto è tornato a crescere e gli indicatori congiunturali più recenti prefigurano una prosecuzione della ripresa, seppur a ritmi moderati. Permangono, tuttavia, una debole domanda interna e una elevata disoccupazione, a cui si aggiungono i timori di una minore domanda proveniente dai paesi emergenti.

Per quanto riguarda l'economia italiana, la fase recessiva sta lentamente lasciando il posto ad una fase di stabilizzazione, anche se la congiuntura rimane debole nel confronto con il resto dell'area dell'euro e l'evoluzione nel prossimo futuro rimane incerta.

Le più recenti valutazioni degli imprenditori indicano un'attenuazione del pessimismo circa l'evoluzione del quadro economico generale. Il miglioramento della fase ciclica riflette la ripresa delle esportazioni, cui si associano segnali più favorevoli per l'attività di investimento.

La spesa delle famiglie è ancora frenata dalla debolezza del reddito disponibile e dalle difficili condizioni del mercato del lavoro.

---

## La popolazione

La popolazione totale residente nell'ambito territoriale dell'Ente alla data del 31/12/2018, secondo i dati anagrafici, ammonta a n. 10232.

La composizione delle famiglie per numero di componenti è la seguente:

	Nr Componenti	Nr Famiglie	Composizione %
R1	1	1273	31,43%
R2	2	981	24,22%
R3	3	769	18,99%
R4	4	682	16,84%
R5	5 e più	345	8,52%
R6	<b>TOTALE</b>	<b>4050</b>	

## Situazione socio-economica

Le condizioni e prospettive socio-economiche diventano particolarmente significative quando vengono lette in chiave di "benessere equo sostenibile della città" per misurare e confrontare vari indicatori di benessere urbano equo e sostenibile.

La natura multidimensionale del benessere richiede il coinvolgimento degli attori sociali ed economici e della comunità scientifica nella scelta delle dimensioni del benessere e delle correlate misure. La legittimazione del sistema degli indicatori, attraverso il processo di coinvolgimento degli attori sociali, costituisce un elemento essenziale per l'identificazione di possibili priorità per l'azione politica.

Questo approccio si basa sulla considerazione che la misurazione del benessere di una società ha due componenti: la prima, prettamente politica, riguarda i contenuti del concetto di benessere; la seconda, di carattere tecnico-statistico, concerne la misura dei concetti ritenuti rilevanti.

I parametri sui quali valutare il progresso di una società non devono essere solo di carattere economico, ma anche sociale e ambientale, corredati da misure di disuguaglianza e sostenibilità. Esistono progetti in ambito nazionale che hanno preso in considerazione vari domini e numerosi indicatori che coprono i seguenti ambiti:

- Salute
- Istruzione e formazione
- Lavoro e conciliazione dei tempi di vita
- Benessere economico
- Relazioni sociali
- Politica e istituzioni
- Sicurezza
- Benessere soggettivo
- Paesaggio e patrimonio culturale
- Ambiente
- Ricerca e innovazione
- Qualità dei servizi

# Quadro delle condizioni interne all'ente

## Evoluzione della situazione finanziaria dell'ente

Al fine di tratteggiare l'evoluzione della situazione finanziaria dell'Ente nel corso dell'ultimo quinquennio, nelle tabelle che seguono sono riportate le entrate e le spese contabilizzate negli ultimi esercizi chiusi, in relazione alle fonti di entrata e ai principali aggregati di spesa.

Per una corretta lettura dei dati, si ricorda che dal 1° gennaio 2012 vari enti italiani hanno partecipato alla sperimentazione della nuova disciplina concernente i sistemi contabili e gli schemi di bilancio delle Regioni, degli enti locali e dei loro enti ed organismi, introdotta dall'articolo 36 del decreto legislativo 23 giugno 2011 n. 118 "Disposizioni in materia di armonizzazione dei sistemi contabili e degli schemi di bilancio delle Regioni, degli enti locali e dei loro organismi".

A seguito della prima fase altri Enti si sono successivamente aggiunti al gruppo degli Enti sperimentatori e, al termine della fase sperimentale, il nuovo ordinamento contabile è stato definitivamente introdotto per tutti gli Enti a partire dal 1° gennaio 2015.

Tra le innovazioni più significative, rilevanti ai fini della comprensione dei dati esposti in questa parte, si rileva la costituzione e l'utilizzo del fondo pluriennale vincolato (d'ora in avanti FPV).

Il FPV è un saldo finanziario, costituito da risorse già accertate in esercizi precedenti destinate al finanziamento di obbligazioni passive dell'Ente già impegnate, ma esigibili in esercizi successivi a quello in cui è accertata l'entrata.

Il fondo garantisce la copertura di spese imputate agli esercizi successivi a quello nel quale sono assunte e nasce dall'esigenza di applicare il nuovo principio di competenza finanziaria potenziato rendendo evidente la distanza temporale intercorrente tra l'acquisizione dei finanziamenti e l'effettivo impiego di tali risorse.

## Analisi finanziaria generale

### Evoluzione delle entrate (accertato)

	Entrate (in euro)	RENDICONTO 2013	RENDICONTO 2014	RENDICONTO 2015	RENDICONTO 2016	RENDICONTO 2017
R1	Utilizzo FPV di parte corrente	0,00	0,00	0,00	0,00	0,00
R2	Utilizzo FPV di parte capitale	0,00	0,00	0,00	0,00	0,00
R3	Avanzo di amministrazione applicato	0,00	0,00	0,00	88.200,00	167.886,02
R4	Titolo 1 - Entrate correnti di natura tributaria, contributiva e perequativa	396.736,67	73.984,18	1.328.315,64	5.581.918,83	4.623.263,45
R5	Titolo 2 - Trasferimenti correnti	6.883,43	75.616,17	249.327,15	1.232.922,22	1.138.070,98
R6	Titolo 3 - Entrate extratributarie	157.955,34	151.907,98	1.112.756,69	1.000.446,78	1.348.783,47
R7	Titolo 4 - Entrate in conto capitale	447.616,22	134.476,97	2.796.986,18	54.773,40	71.796,60
R8	Titolo 5 - Entrate da riduzione di attività finanziarie	0,00	0,00	0,00	0,00	0,00
R9	Titolo 6 - Accensione di prestiti	391.922,63	0,00	0,00	1.195,36	652,70
R10	Titolo 7 - Anticipazione da istituto tesoriere/cassiere	—	0,00	0,00	6.473.423,89	5.396.615,93
R11	<b>TOTALE</b>	<b>1.401.114,29</b>	<b>435.985,30</b>	<b>5.487.385,66</b>	<b>14.432.880,48</b>	<b>12.747.069,15</b>

### Evoluzione delle spese (impegnato)

	Spese (in euro)	RENDICONTO 2013	RENDICONTO 2014	RENDICONTO 2015	RENDICONTO 2016	RENDICONTO 2017
R1	Titolo 1 - Spese correnti	241.890,02	110.792,39	1.705.974,71	6.686.022,43	6.623.582,77
R2	Titolo 2 - Spese in conto capitale	38.008,96	222.029,76	4.357.393,88	224.539,31	93.660,35
R3	Titolo 3 - Spese per incremento di attività finanziarie	0,00	0,00	400,00	0,00	0,00
R4	Titolo 4 - Rimborso di prestiti	0,00	0,00	0,00	336.472,43	370.954,27
R5	Titolo 5 - Chiusura Anticipazioni da istituto tesoriere/cassiere	0,00	0,00	0,00	5.236.758,06	4.964.346,51
R6	<b>TOTALE</b>	<b>279.898,98</b>	<b>332.822,15</b>	<b>6.063.768,59</b>	<b>12.483.792,23</b>	<b>12.052.543,90</b>

## Partite di giro (accertato/impegnato)

Servizi c/terzi (in euro)	RENDICONTO 2013	RENDICONTO 2014	RENDICONTO 2015	RENDICONTO 2016	RENDICONTO 2017
R1 Titolo 9 - Entrate per conto di terzi e partite di giro	1.072,62	141,81	63.057,20	2.278.021,23	994.603,16
R2 Titolo 7 - Spese per conto di terzi e partite di giro	0,00	54.601,40	96.382,67	2.278.021,23	994.603,16

## Analisi delle entrate

### Entrate correnti (anno 2018)

Titolo	Previsione iniziale	Previsione assestata	Accertato	Riscosso	%	Residuo
R1 Entrate tributarie	4.899.126,70	5.268.309,60	4.515.639,82	3.935.823,77	74,71	579.816,05
R2 Entrate da trasferimenti	1.354.127,49	1.465.413,33	1.498.754,17	1.210.117,98	82,58	288.636,19
R3 Entrate extratributarie	1.316.134,40	1.926.982,69	1.644.140,51	422.516,42	21,93	1.221.624,09
<b>TOTALE</b>	<b>7.569.388,59</b>	<b>8.660.705,62</b>	<b>7.658.534,50</b>	<b>5.568.458,17</b>	<b>64,3</b>	<b>2.090.076,33</b>

Le entrate tributarie classificate al titolo I° sono costituite dalle imposte (Ici, Addizionale Irpef, Compartecipazione all'Irpef, Imposta sulla pubblicità e altro), dalle tasse (Tarsu, Tosap) e dai tributi speciali (diritti sulle pubbliche affissioni).

Tra le entrate derivanti da trasferimenti e contributi correnti da parte dello Stato, delle Regioni di altri enti del settore pubblico, classificate al titolo II, rivestono particolare rilevanza i trasferimenti erariali, diretti a finanziare i servizi ritenuti necessari degli enti locali.

Le entrate extra-tributarie sono rappresentate dai proventi dei servizi pubblici, dai proventi dei beni patrimoniali, dai proventi finanziari, gli utili da aziende speciali e partecipate e altri proventi. In sostanza si tratta delle tariffe e altri proventi per la fruizione di beni e per servizi resi ai cittadini.

## Evoluzione delle entrate correnti per abitante

Anni	Entrate tributarie (accertato)	Entrate per trasferimenti (accertato)	Entrate extra tributarie (accertato)	N. abitanti	Entrate tributarie per abitante	Entrate per trasferimenti per abitante	Entrate extra tributarie per abitante
R1 2011	288.697,50	53.836,42	152.085,38	10166	28,40	5,30	14,96
R2 2012	569.157,23	30.699,39	216.362,73	10171	55,96	3,02	21,27
R3 2013	396.736,67	6.883,43	157.955,34	10139	39,13	0,68	15,58
R4 2014	73.984,18	75.616,17	151.907,98	10216	7,24	7,40	14,87
R5 2015	1.328.315,64	249.327,15	1.112.756,69	10245	129,66	24,34	108,61
R6 2016	5.581.918,83	1.232.922,22	1.000.446,78	10200	547,25	120,87	98,08
R7 2017	4.623.263,45	1.138.070,98	1.348.783,47	10177	454,29	111,83	132,53

## Analisi della spesa - parte investimenti ed opere pubbliche

Il principio contabile applicato della programmazione richiede l'analisi degli impegni assunti nell'esercizio e in quelli precedenti sulla competenza dell'esercizio in corso e nei successivi.

Tale disposizione si ricollega con l'art. 164, comma 3, del TUEL: "In sede di predisposizione del bilancio di previsione annuale il consiglio dell'ente assicura idoneo finanziamento agli impegni pluriennali assunti nel corso degli esercizi precedenti".

Nelle pagine che seguono sono riportati gli impegni di parte capitale assunti nell'esercizio in corso e nei precedenti. Riporta, per ciascuna missione, programma e macroaggregato, le somme già impegnate. Si tratta di investimenti attivati in anni precedenti e non ancora conclusi.

La tabella seguente riporta, per ciascuna missione e programma, l'elenco degli investimenti attivati in anni precedenti ma non ancora conclusi.

In applicazione del principio di competenza finanziaria potenziato, le somme sono prenotate o impegnate sulla competenza degli esercizi nei quali si prevede vengano realizzati i lavori, sulla base dei cronoprogrammi, ovvero venga consegnato il bene da parte del fornitore.

In sede di formazione del bilancio, è senza dubbio opportuno disporre del quadro degli investimenti tuttora in corso di esecuzione e della stima dei tempi di realizzazione, in quanto la definizione dei programmi del triennio non può certamente ignorare il volume di risorse (finanziarie e umane) assorbite dal completamento di opere avviate in anni precedenti, nonché i riflessi sul Rispetto dei vincoli di finanzia pubblica.

### Impegni di parte capitale assunti nell'esercizio in corso e successivo

MISSIONE	PROGRAMMA	IMPEGNI ANNO IN CORSO	IMPEGNI ANNO SUCCESSIVO
1 - Servizi istituzionali, generali e di gestione	1 - Organi istituzionali	178.862,72	0,00
1 - Servizi istituzionali, generali e di gestione	2 - Segreteria generale	2.852,36	59,78
1 - Servizi istituzionali, generali e di gestione	3 - Gestione economica, finanziaria, programmazione e provveditorato	0,00	0,00
1 - Servizi istituzionali, generali e di gestione	4 - Gestione delle entrate tributarie e servizi fiscali	0,00	0,00
1 - Servizi istituzionali, generali e di gestione	5 - Gestione dei beni demaniali e patrimoniali	0,00	0,00
1 - Servizi istituzionali, generali e di gestione	6 - Ufficio tecnico	254.932,73	0,00
1 - Servizi istituzionali, generali e di gestione	7 - Elezioni e consultazioni popolari - Anagrafe e stato civile	0,00	0,00
1 - Servizi istituzionali, generali e di gestione	10 - Risorse umane	0,00	0,00
1 - Servizi istituzionali, generali e di gestione	11 - Altri servizi generali	0,00	0,00
3 - Ordine pubblico e sicurezza	1 - Polizia locale e amministrativa	7.432,98	0,00
3 - Ordine pubblico e sicurezza	2 - Sistema integrato di sicurezza urbana	0,00	0,00

4 - Istruzione e diritto allo studio	1 - Istruzione prescolastica	305.000,00	0,00
4 - Istruzione e diritto allo studio	2 - Altri ordini di istruzione non universitaria	143.500,00	0,00
4 - Istruzione e diritto allo studio	6 - Servizi ausiliari all'istruzione	0,00	0,00
4 - Istruzione e diritto allo studio	7 - Diritto allo studio	0,00	0,00
5 - Tutela e valorizzazione dei beni e attività culturali	1 - Valorizzazione dei beni di interesse storico	0,00	0,00
5 - Tutela e valorizzazione dei beni e attività culturali	2 - Attività culturali e interventi diversi nel settore culturale	211.400,00	0,00
6 - Politiche giovanili, sport e tempo libero	1 - Sport e tempo libero	88.322,92	0,00
6 - Politiche giovanili, sport e tempo libero	2 - Giovani	0,00	0,00
7 - Turismo	1 - Sviluppo e valorizzazione del turismo	0,00	0,00
8 - Assetto del territorio ed edilizia abitativa	1 - Urbanistica e assetto del territorio	194.574,53	250.000,00
8 - Assetto del territorio ed edilizia abitativa	2 - Edilizia residenziale pubblica e locale e piani di edilizia economico-popolare	0,00	0,00
9 - Sviluppo sostenibile e tutela del territorio e dell'ambiente	2 - Tutela, valorizzazione e recupero ambientale	76.885,33	0,00
9 - Sviluppo sostenibile e tutela del territorio e dell'ambiente	3 - Rifiuti	338.272,07	0,00
9 - Sviluppo sostenibile e tutela del territorio e dell'ambiente	4 - Servizio idrico integrato	25.000,00	0,00
9 - Sviluppo sostenibile e tutela del territorio e dell'ambiente	5 - Aree protette, parchi naturali, protezione naturalistica e forestazione	0,00	0,00
10 - Trasporti e diritto alla mobilità	5 - Viabilità e infrastrutture stradali	426.066,73	0,00
11 - Soccorso civile	1 - Sistema di protezione civile	0,00	0,00
12 - Diritti sociali, politiche sociali e famiglia	1 - Interventi per l'infanzia e i minori e per asili nido	0,00	0,00
12 - Diritti sociali, politiche sociali e famiglia	2 - Interventi per la disabilità	0,00	0,00
12 - Diritti sociali, politiche sociali e famiglia	3 - Interventi per gli anziani	0,00	0,00
12 - Diritti sociali, politiche sociali e famiglia	4 - Interventi per soggetti a rischio di esclusione sociale	0,00	0,00
12 - Diritti sociali, politiche sociali e famiglia	5 - Interventi per le famiglie	0,00	0,00
12 - Diritti sociali, politiche sociali e famiglia	6 - Interventi per il diritto alla casa	0,00	0,00
12 - Diritti sociali, politiche sociali e famiglia	7 - Programmazione e governo della rete dei servizi sociosanitari e sociali	0,00	0,00

12 - Diritti sociali, politiche sociali e famiglia	8 - Cooperazione e associazionismo	0,00	0,00
12 - Diritti sociali, politiche sociali e famiglia	9 - Servizio necroscopico e cimiteriale	0,00	0,00
14 - Sviluppo economico e competitività	4 - Reti e altri servizi di pubblica utilità	0,00	0,00
16 - Agricoltura, politiche agroalimentari e pesca	1 - Sviluppo del settore agricolo e del sistema agroalimentare	0,00	0,00
17 - Energia e diversificazione delle fonti energetiche	1 - Fonti energetiche	407.026,18	0,00
20 - Fondi e accantonamenti	1 - Fondo di riserva	0,00	0,00
20 - Fondi e accantonamenti	2 - Fondo crediti di dubbia esigibilità	0,00	0,00
20 - Fondi e accantonamenti	3 - Altri fondi	0,00	0,00
50 - Debito pubblico	2 - Quota capitale ammortamento mutui e prestiti obbligazionari	0,00	0,00
60 - Anticipazioni finanziarie	1 - Restituzione anticipazione di tesoreria	0,00	0,00
99 - Servizi per conto terzi	1 - Servizi per conto terzi e Partite di giro	0,00	0,00
<b>TOTALE</b>		<b>2.660.128,55</b>	<b>250.059,78</b>

E il relativo riepilogo per missione:

	Missione	Impegni anno in corso	Impegni anno successivo
1	1 - Servizi istituzionali, generali e di gestione	436.647,81	59,78
3	3 - Ordine pubblico e sicurezza	7.432,98	0,00
4	4 - Istruzione e diritto allo studio	448.500,00	0,00
5	5 - Tutela e valorizzazione dei beni e attività culturali	211.400,00	0,00
6	6 - Politiche giovanili, sport e tempo libero	88.322,92	0,00
7	7 - Turismo	0,00	0,00
8	8 - Assetto del territorio ed edilizia abitativa	194.574,53	250.000,00
9	9 - Sviluppo sostenibile e tutela del territorio e dell'ambiente	440.157,40	0,00
10	10 - Trasporti e diritto alla mobilità	426.066,73	0,00
11	11 - Soccorso civile	0,00	0,00
12	12 - Diritti sociali, politiche sociali e famiglia	0,00	0,00
14	14 - Sviluppo economico e competitività	0,00	0,00
16	16 - Agricoltura, politiche agroalimentari e pesca	0,00	0,00
17	17 - Energia e diversificazione delle fonti energetiche	407.026,18	0,00
20	20 - Fondi e accantonamenti	0,00	0,00
50	50 - Debito pubblico	0,00	0,00
60	60 - Anticipazioni finanziarie	0,00	0,00
99	99 - Servizi per conto terzi	0,00	0,00
	<b>TOTALE</b>	<b>2.660.128,55</b>	<b>250.059,78</b>

## Analisi della spesa - parte corrente

Il principio contabile applicato della programmazione richiede anche un'analisi delle spese correnti quale esame strategico relativo agli impieghi e alla sostenibilità economico finanziaria attuale e prospettica.

L'analisi delle spese correnti consente la revisione degli stanziamenti allo scopo di razionalizzare e contenere la spesa corrente, in sintonia con gli indirizzi programmatici dell'Amministrazione e con i vincoli di finanza pubblica.

A tal fine si riporta qui di seguito la situazione degli impegni di parte corrente assunti nell'esercizio e in quelli precedenti sulla competenza dell'esercizio in corso e nei successivi.

### Impegni di parte corrente assunti nell'esercizio in corso e successivo

Missione	Programma	Impegni anno in corso	Impegni anno successivo
1 - Servizi istituzionali, generali e di gestione	1 - Organi istituzionali	166.886,54	36.991,04
1 - Servizi istituzionali, generali e di gestione	2 - Segreteria generale	1.344.952,58	251.025,96
1 - Servizi istituzionali, generali e di gestione	3 - Gestione economica, finanziaria, programmazione e provveditorato	188.760,15	53.756,02
1 - Servizi istituzionali, generali e di gestione	4 - Gestione delle entrate tributarie e servizi fiscali	168.791,39	25.620,38
1 - Servizi istituzionali, generali e di gestione	5 - Gestione dei beni demaniali e patrimoniali	22.000,00	0,00
1 - Servizi istituzionali, generali e di gestione	6 - Ufficio tecnico	240.453,28	30.500,50
1 - Servizi istituzionali, generali e di gestione	7 - Elezioni e consultazioni popolari - Anagrafe e stato civile	87.264,85	21.465,82
1 - Servizi istituzionali, generali e di gestione	10 - Risorse umane	164.490,09	12.765,00
1 - Servizi istituzionali, generali e di gestione	11 - Altri servizi generali	25.780,76	20.500,00
3 - Ordine pubblico e sicurezza	1 - Polizia locale e amministrativa	393.125,77	97.715,02
3 - Ordine pubblico e sicurezza	2 - Sistema integrato di sicurezza urbana	11.000,00	0,00
4 - Istruzione e diritto allo studio	1 - Istruzione prescolastica	73.181,91	8.997,20
4 - Istruzione e diritto allo studio	2 - Altri ordini di istruzione non universitaria	97.999,77	1.600,00
4 - Istruzione e diritto allo studio	6 - Servizi ausiliari all'istruzione	282.210,16	134.800,00
4 - Istruzione e diritto allo studio	7 - Diritto allo studio	54.926,86	0,00

5 - Tutela e valorizzazione dei beni e attività culturali	1 - Valorizzazione dei beni di interesse storico	0,00	0,00
5 - Tutela e valorizzazione dei beni e attività culturali	2 - Attività culturali e interventi diversi nel settore culturale	271.119,99	8.130,28
6 - Politiche giovanili, sport e tempo libero	1 - Sport e tempo libero	233.517,46	0,00
6 - Politiche giovanili, sport e tempo libero	2 - Giovani	0,00	0,00
7 - Turismo	1 - Sviluppo e valorizzazione del turismo	30.000,00	0,00
8 - Assetto del territorio ed edilizia abitativa	1 - Urbanistica e assetto del territorio	20.566,93	0,00
8 - Assetto del territorio ed edilizia abitativa	2 - Edilizia residenziale pubblica e locale e piani di edilizia economico-popolare	8.895,16	0,00
9 - Sviluppo sostenibile e tutela del territorio e dell'ambiente	2 - Tutela, valorizzazione e recupero ambientale	107.664,57	17.990,88
9 - Sviluppo sostenibile e tutela del territorio e dell'ambiente	3 - Rifiuti	1.203.235,56	282.806,71
9 - Sviluppo sostenibile e tutela del territorio e dell'ambiente	4 - Servizio idrico integrato	495.167,48	1.174,67
9 - Sviluppo sostenibile e tutela del territorio e dell'ambiente	5 - Aree protette, parchi naturali, protezione naturalistica e forestazione	19.083,72	5.007,42
10 - Trasporti e diritto alla mobilità	5 - Viabilità e infrastrutture stradali	834.454,24	71.328,73
11 - Soccorso civile	1 - Sistema di protezione civile	13.000,00	0,00
12 - Diritti sociali, politiche sociali e famiglia	1 - Interventi per l'infanzia e i minori e per asili nido	109.861,73	4.442,61
12 - Diritti sociali, politiche sociali e famiglia	2 - Interventi per la disabilità	27.850,00	0,00
12 - Diritti sociali, politiche sociali e famiglia	3 - Interventi per gli anziani	0,00	0,00
12 - Diritti sociali, politiche sociali e famiglia	4 - Interventi per soggetti a rischio di esclusione sociale	528.487,97	75.084,42
12 - Diritti sociali, politiche sociali e famiglia	5 - Interventi per le famiglie	13.475,09	0,00
12 - Diritti sociali, politiche sociali e famiglia	6 - Interventi per il diritto alla casa	17.000,00	0,00
12 - Diritti sociali, politiche sociali e famiglia	7 - Programmazione e governo della rete dei servizi sociosanitari e sociali	0,00	0,00
12 - Diritti sociali, politiche sociali e famiglia	8 - Cooperazione e associazionismo	1.500,00	0,00
12 - Diritti sociali, politiche sociali e famiglia	9 - Servizio necroscopico e cimiteriale	56.839,60	7.025,84
14 - Sviluppo economico e competitività	4 - Reti e altri servizi di pubblica utilità	12.400,00	0,00
16 - Agricoltura, politiche agroalimentari e pesca	1 - Sviluppo del settore agricolo e del sistema agroalimentare	0,00	0,00
17 - Energia e diversificazione delle fonti energetiche	1 - Fonti energetiche	19.526,65	0,00

20 - Fondi e accantonamenti	1 - Fondo di riserva	0,00	0,00
20 - Fondi e accantonamenti	2 - Fondo crediti di dubbia esigibilità	0,00	0,00
20 - Fondi e accantonamenti	3 - Altri fondi	0,00	0,00
50 - Debito pubblico	2 - Quota capitale ammortamento mutui e prestiti obbligazionari	0,00	0,00
60 - Anticipazioni finanziarie	1 - Restituzione anticipazione di tesoreria	0,00	0,00
99 - Servizi per conto terzi	1 - Servizi per conto terzi e Partite di giro	0,00	0,00
<b>TOTALE</b>		<b>7.345.470,26</b>	<b>1.168.728,50</b>

E il relativo riepilogo per missione:

	Missione	Impegni anno in corso	Impegni anno successivo
1	1 - Servizi istituzionali, generali e di gestione	2.409.379,64	452.624,72
3	3 - Ordine pubblico e sicurezza	404.125,77	97.715,02
4	4 - Istruzione e diritto allo studio	508.318,70	145.397,20
5	5 - Tutela e valorizzazione dei beni e attività culturali	271.119,99	8.130,28
6	6 - Politiche giovanili, sport e tempo libero	233.517,46	0,00
7	7 - Turismo	30.000,00	0,00
8	8 - Assetto del territorio ed edilizia abitativa	29.462,09	0,00
9	9 - Sviluppo sostenibile e tutela del territorio e dell'ambiente	1.825.151,33	306.979,68
10	10 - Trasporti e diritto alla mobilità	834.454,24	71.328,73
11	11 - Soccorso civile	13.000,00	0,00
12	12 - Diritti sociali, politiche sociali e famiglia	755.014,39	86.552,87
14	14 - Sviluppo economico e competitività	12.400,00	0,00
16	16 - Agricoltura, politiche agroalimentari e pesca	0,00	0,00
17	17 - Energia e diversificazione delle fonti energetiche	19.526,65	0,00
20	20 - Fondi e accantonamenti	0,00	0,00

50 - 50 - Debito pubblico	0,00	0,00
60 - 60 - Anticipazioni finanziarie	0,00	0,00
99 - 99 - Servizi per conto terzi	0,00	0,00
<b>TOTALE</b>	<b>7.345.470,26</b>	<b>1.168.728,50</b>

## Risorse umane

### Struttura organizzativa

Strategico nella programmazione dell'Ente è il quadro delle risorse umane e quindi saper leggere la propria struttura organizzativa al fine di determinare obiettivi congruenti.

Di seguito si riportano dati di analisi per livello contrattuale, sesso e fascia di età dei dipendenti dell'Ente presenti al 31/12 di ogni anno di riferimento.

### Evoluzione personale e spesa a tempo indeterminato

#### SPESE DI PERSONALE (Intervento 01)

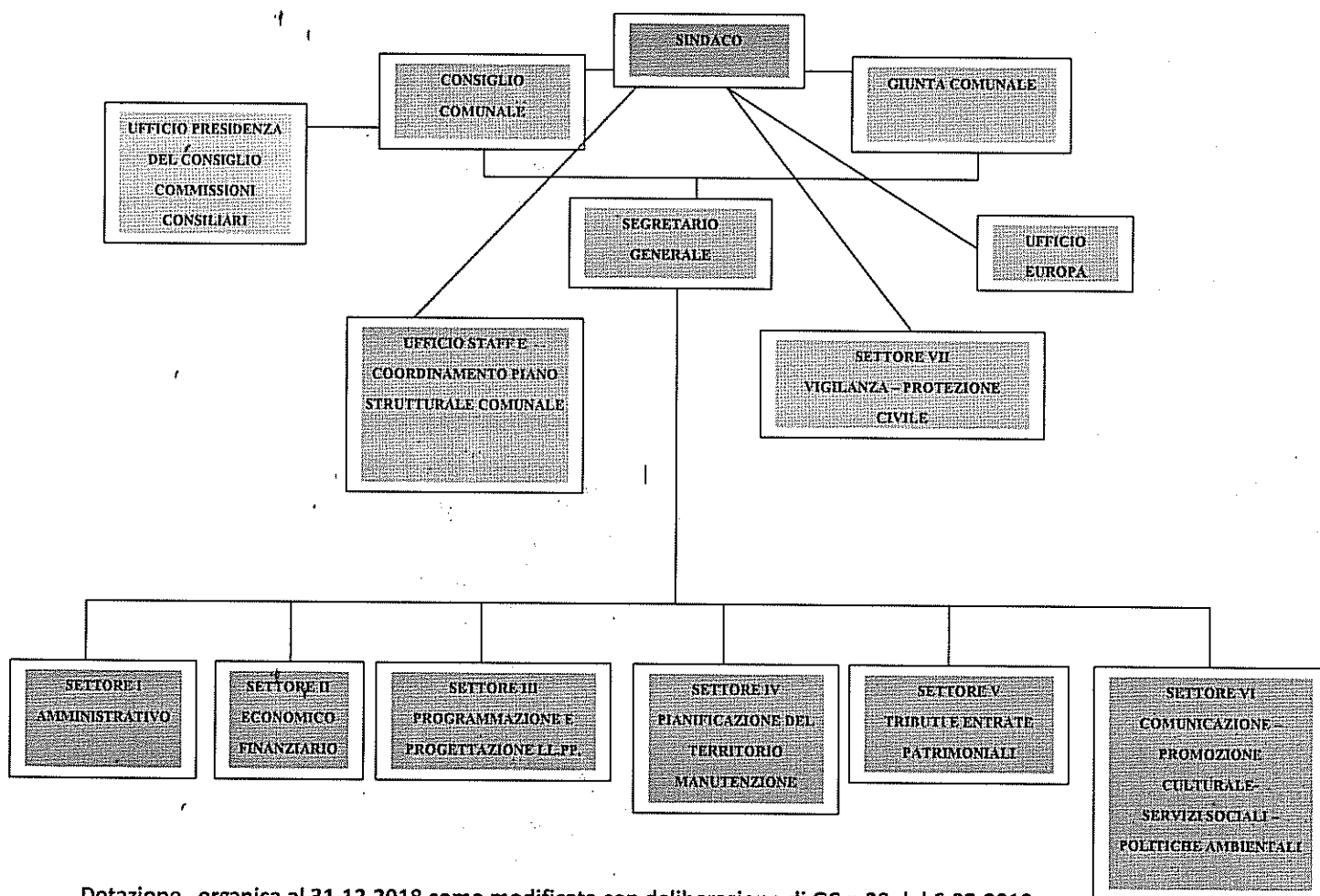
2011	
2012	€ 3.123.156,59
2013	€ 3.106.596,99
2014	€ 3.085.213,10
2015	€ 2.537.444,00 (al netto del contributo dello Stato e della Regione per le contrattualizzazioni)
2016	€ 2.168.186,84 (al netto del contributo dello Stato e della Regione per le contrattualizzazioni)
2017	€ 2.282.889,60 (al netto del contributo dello Stato e della Regione per le contrattualizzazioni)
2018	€ 2.719.268,46 (al netto del contributo dello Stato e della Regione per le contrattualizzazioni)

### Proiezioni collocamenti a riposo del personale 2019-2021

Nel corso del 2019 andranno in pensione in via ordinaria 2 unità a tempo pieno ed indeterminato.

## MACROSTRUTTURA

Con deliberazione la Giunta Comunale n.36 del 17/03/2016 l'amministrazione è intervenuta sull'attuale struttura organizzativa dell'ente prevedendo l'articolazione in settori come centro di responsabilità di massima dimensione a cui fa capo un responsabile di posizione organizzativa, prevedendo un nuovo settore " Tributi ed Entrate Patrimoniali"; Attualmente in seguito alla ristrutturazione operata dalla nuova amministrazione, l'organigramma dell'ente è il seguente:



Dotazione organica al 31.12.2018 come modificata con deliberazione di GC n 29 del 6.03.2019

Cat.	Previsti in DO		Coperti		Vacanti	
	FT	PT	FT	PT	FT	PT
Dir						
D	11	3	6	2	5	1
C	20	7	15	5	5	2
B	26	12	14	11	12	1
A	16	9	7	8	9	1
Sub Totale	73	31	42	26	31	5
Totale	104		68		36	

## COERENZA E COMPATIBILITÀ CON IL RISPETTO DEI VINCOLI DI FINANZA PUBBLICA

Il Rispetto dei vincoli di finanza pubblica nasce dall'esigenza di convergenza delle economie degli Stati membri della UE verso specifici parametri, comuni a tutti, e condivisi a livello europeo in seno al Rispetto dei vincoli di finanza pubblica e specificamente nel trattato di Maastricht (Indebitamento netto della Pubblica Amministrazione/P.I.L. inferiore al 3% e rapporto Debito pubblico delle AA.PP./P.I.L. convergente verso il 60%).

L'indebitamento netto della Pubblica Amministrazione (P.A.) costituisce, quindi, il parametro principale da controllare, ai fini del rispetto dei criteri di convergenza e la causa di formazione dello stock di debito.

L'indebitamento netto è definito come il saldo fra entrate e spese finali, al netto delle operazioni finanziarie (riscossione e concessioni crediti, partecipazioni e conferimenti, anticipazioni), desunte dal conto economico della P.A., preparato dall'ISTAT.

Un obiettivo primario delle regole fiscali che costituiscono il Rispetto dei vincoli di finanza pubblica è proprio il controllo dell'indebitamento netto degli enti territoriali (regioni e enti locali).

Il Rispetto dei vincoli di finanza pubblica ha fissato dunque i confini in termini di programmazione, risultati e azioni di risanamento all'interno dei quali i Paesi membri possono muoversi autonomamente. Nel corso degli anni, ciascuno dei Paesi membri della UE ha implementato internamente il Rispetto dei vincoli di finanza pubblica seguendo criteri e regole proprie, in accordo con la normativa interna inerente la gestione delle relazioni fiscali fra i vari livelli di governo.

Dal 1999 ad oggi l'Italia ha formulato il proprio Rispetto dei vincoli di finanza pubblica esprimendo gli obiettivi programmatici per gli enti territoriali ed i corrispondenti risultati ogni anno in modi differenti, alternando principalmente diverse configurazioni di saldi finanziari a misure sulla spesa per poi tornare agli stessi saldi.

## Organismi ed enti strumentali, società controllate e partecipate

Nel presente paragrafo sono esaminate le risultanze dei bilanci dell'ultimo esercizio chiuso degli enti strumentali, delle società controllate e partecipate ai quali l'Ente ha affidato la gestione di alcuni servizi pubblici.

Si presenta un prospetto che evidenzia la quota di partecipazione sia in percentuale che in valore, il tipo di partecipazione e di controllo, la chiusura degli ultimi tre esercizi.

I dati e le informazioni contenute nel presente paragrafo sono tratti dall'analisi dei risultati degli organismi partecipati redatti nell'ambito del sistema dei controlli interni del Comune.

Nella pagina seguente è riportato il quadro delle società controllate, collegate e partecipate.

### Elenco degli organismi ed enti strumentali e società controllate e partecipate

	Denominazione sociale	Capitale sociale	%
R1	Piana Ambiente S.p.A.	in liquidazione (dichiarata fallita)	
R2	Promedia società consortile a. r.l.	in via di dismissione, posta in liquidazione il 20/02/2015	0,06%;
R3	Asmenet Calabria società Consortile a responsabilità limitata		0,52%;
R4	Società Eco Green Cittanova s.r.l.	è stato attivato il recesso con delibera n. 7 del 3/10/2008	
R5	Consorzio Sviluppo Industriale prov. di RC		



## Parte prima

### Elenco dei programmi per missione

E' in questa sezione che si evidenziano le modalità operative che l'Amministrazione intende perseguire per il raggiungimento degli obiettivi descritti nella Sezione Strategica.

Suddivisi in missioni e programmi secondo la classificazione obbligatoria stabilita dall'Ordinamento Contabile, troviamo qui di seguito un elenco dettagliato che illustra le finalità di ciascun programma, l'ambito operativo e le risorse messe a disposizione per il raggiungimento degli obiettivi.

### Descrizione delle missioni e dei programmi

#### **Missione 1 Servizi istituzionali, generali e di gestione**

##### **programma 1**

###### **Organi istituzionali**

Amministrazione, funzionamento e supporto agli organi esecutivi e legislativi dell'ente. Comprende le spese relative a: 1) l'ufficio del capo dell'esecutivo a tutti i livelli dell'amministrazione: l'ufficio del governatore, del presidente, del sindaco, ecc.; 2) gli organi legislativi e gli organi di governo a tutti i livelli dell'amministrazione: assemblee, consigli, ecc.; 3) il personale consulente, amministrativo e politico assegnato agli uffici del capo dell'esecutivo e del corpo legislativo; 4) le attrezzature materiali per il capo dell'esecutivo, il corpo legislativo e loro uffici di supporto; 5) le commissioni e i comitati permanenti o dedicati creati dal o che agiscono per conto del capo dell'esecutivo o del corpo legislativo. Non comprende le spese relative agli uffici dei capi di dipartimento, delle commissioni, ecc. che svolgono specifiche funzioni e sono attribuibili a specifici programmi di spesa. Comprende le spese per lo sviluppo dell'ente in un'ottica di governance e partenariato; le spese per la comunicazione istituzionale (in particolare in relazione ai rapporti con gli organi di informazione) e le manifestazioni istituzionali (cerimoniale). Comprende le spese per le attività del difensore civico.

##### **programma 2**

###### **Segreteria generale**

Amministrazione, funzionamento e supporto, tecnico, operativo e gestionale alle attività deliberative degli organi istituzionali e per il coordinamento generale amministrativo. Comprende le spese relative: allo svolgimento delle attività affidate al Segretario Generale e al Direttore Generale (ove esistente) o che non rientrano nella specifica competenza di altri settori; alla raccolta e diffusione di leggi e documentazioni di carattere generale concernenti l'attività dell'ente; alla rielaborazione di studi su materie non demandate ai singoli settori; a tutte le attività del protocollo generale, incluse la registrazione ed archiviazione degli atti degli uffici dell'ente e della corrispondenza in arrivo ed in partenza.

##### **programma 3**

###### **Gestione economica, finanziaria, programmazione e provveditorato**

Amministrazione e funzionamento dei servizi per la programmazione economica e finanziaria in generale. Comprende le spese per la formulazione, il coordinamento e il monitoraggio dei piani e dei programmi economici e finanziari in generale, per la gestione dei servizi di tesoreria, del bilancio, di revisione contabile e di contabilità ai fini degli adempimenti fiscali obbligatori per le attività svolte dall'ente. Amministrazione e funzionamento delle attività del provveditorato per l'approvvigionamento dei beni mobili e di consumo nonché dei servizi di uso generale necessari al funzionamento dell'ente. Comprende le spese per incremento di attività finanziarie (titolo 3 della spesa) non direttamente attribuibili a specifiche missioni di spesa. Sono incluse altresì le spese per le attività di coordinamento svolte dall'ente per la gestione delle società partecipate, sia in relazione ai criteri di gestione e valutazione delle attività svolte mediante le suddette società, sia in relazione all'analisi dei relativi documenti di bilancio per le attività di programmazione e controllo dell'ente, qualora la spesa per tali società partecipate non sia direttamente attribuibile a specifiche missioni di intervento. Non comprende le spese per gli oneri per la sottoscrizione o l'emissione e il pagamento per interessi sui mutui e sulle obbligazioni assunte dall'ente.

##### **programma 4**

###### **Gestione delle entrate tributarie e servizi fiscali**

Amministrazione e funzionamento dei servizi fiscali, per l'accertamento e la riscossione dei tributi, anche in relazione alle attività di contrasto all'evasione e all'elusione fiscale, di competenza dell'ente. Comprende le spese relative ai rimborsi d'imposta. Comprende le spese per i contratti di servizio con le società e gli enti concessionari della riscossione dei tributi, e, in generale, per il controllo della gestione per i tributi dati in concessione. Comprende le spese per la gestione del contenzioso in materia tributaria. Comprende le spese per le attività di studio e di ricerca in ordine alla fiscalità dell'ente, di elaborazione delle

disabili. Comprende le spese per la formazione professionale o per favorire il reinserimento occupazionale e sociale dei disabili.

### programma 3

#### Interventi per gli anziani

Amministrazione e funzionamento delle attività per l'erogazione di servizi e il sostegno a interventi a favore degli anziani. Comprende le spese per interventi contro i rischi collegati alla vecchiaia (perdita di reddito, reddito insufficiente, perdita dell'autonomia nello svolgere le incombenze quotidiane, ridotta partecipazione alla vita sociale e collettiva, ecc.). Comprende le spese a favore dei soggetti (pubblici e privati) che operano in tale ambito. Comprende le spese per indennità in danaro, quali indennità di cura, e finanziamenti erogati in seguito a pensionamento o vecchiaia, per l'assistenza nelle incombenze quotidiane (aiuto domestico, mezzi di trasporto, ecc.), per indennità a favore di persone che si prendono cura di persone anziane, per beni e servizi di vario genere erogati a favore di persone anziane per consentire la partecipare ad attività culturali, di svago, di viaggio, o di vita collettiva. Comprende le spese per interventi, servizi e strutture mirati a migliorare la qualità della vita delle persone anziane, nonché a favorire la loro mobilità, l'integrazione sociale e lo svolgimento delle funzioni primarie. Comprende le spese per le strutture residenziali e di ricovero per gli anziani.

### programma 4

#### Interventi per soggetti a rischio di esclusione sociale

Amministrazione e funzionamento delle attività per l'erogazione di servizi e il sostegno a interventi a favore di persone socialmente svantaggiate o a rischio di esclusione sociale. Comprende le spese a favore di persone indigenti, persone a basso reddito, emigrati ed immigrati, profughi, alcolisti, tossicodipendenti, vittime di violenza criminale, detenuti. Comprende le spese a favore dei soggetti (pubblici e privati) che operano in tale ambito. Comprende le spese per indennità in danaro a favore di soggetti indigenti e socialmente deboli, quali sostegno al reddito e altri pagamenti destinati ad alleviare lo stato di povertà degli stessi o per assisterli in situazioni di difficoltà. Comprende le spese per sistemazioni e vitto a breve o a lungo termine forniti a favore di soggetti indigenti e socialmente deboli, per la riabilitazione di alcolisti e tossicodipendenti, per beni e servizi a favore di persone socialmente deboli quali servizi di consultorio, ricovero diurno, assistenza nell'adempimento di incombenze quotidiane, cibo, indumenti, carburante, ecc.. Comprende le spese per la costruzione e la gestione di strutture dedicate alle persone a rischio di esclusione sociale.

### programma 5

#### Interventi per le famiglie

Amministrazione e funzionamento delle attività per l'erogazione di servizi e il sostegno a interventi per le famiglie non ricompresi negli altri programmi della missione. Comprende le spese a favore dei soggetti (pubblici e privati) che operano in tale ambito. Comprende le spese per la promozione dell'associazionismo familiare e per iniziative di conciliazione dei tempi di vita e di lavoro non ricompresi negli altri programmi della missione. Comprende le spese per interventi di finanza etica e di microcredito alle famiglie. Non comprende le spese per l'infanzia e l'adolescenza ricomprese nel programma "Interventi per l'infanzia e per i minori e gli asili nido" della medesima missione.

### programma 6

#### Interventi per il diritto alla casa

Amministrazione e funzionamento delle attività per il sostegno al diritto alla casa. Comprende le spese per l'aiuto alle famiglie ad affrontare i costi per l'alloggio a sostegno delle spese di fitto e delle spese correnti per la casa, quali sussidi per il pagamento di ipoteche e interessi sulle case di proprietà e assegnazione di alloggi economici o popolari. Comprende le spese a favore dei soggetti (pubblici e privati) che operano in tale ambito. Non comprende le spese per la progettazione, la costruzione e la manutenzione degli alloggi di edilizia residenziale pubblica, ricomprese nel programma "" della missione 08 "Assetto del territorio ed edilizia abitativa".

### programma 7

#### Programmazione e governo della rete dei servizi sociosanitari e sociali

Amministrazione e funzionamento delle attività per la formulazione, l'amministrazione, il coordinamento e il monitoraggio delle politiche, dei piani, dei programmi socio-assistenziali sul territorio, anche in raccordo con la programmazione e i finanziamenti comunitari e statali. Comprende le spese per la predisposizione e attuazione della legislazione e della normativa in materia sociale. Comprende le spese a sostegno delle politiche sociali che non sono direttamente riferibili agli altri programmi della medesima missione.

### programma 8

#### Cooperazione e associazionismo

Amministrazione e funzionamento delle attività e degli interventi a sostegno e per lo sviluppo della cooperazione e dell'associazionismo nel sociale. Comprende le spese per la valorizzazione del terzo settore (non profit) e del servizio civile. Non comprende le spese a sostegno dell'associazionismo che opera a supporto dei programmi precedenti e che, come tali, figurano già come trasferimenti "a sostegno" in quei programmi. Non comprende le spese per la cooperazione allo sviluppo, ricomprese nella missione relativa alle relazioni internazionali.

### programma 9

#### Servizio necroscopico e cimiteriale

Amministrazione, funzionamento e gestione dei servizi e degli immobili cimiteriali. Comprende le spese per la gestione amministrativa delle concessioni di loculi, delle inumazioni, dei sepolcreti in genere, delle aree cimiteriali, delle tombe di famiglia. Comprende le spese per pulizia, la sorveglianza, la custodia e la manutenzione, ordinaria e straordinaria, dei complessi cimiteriali e delle pertinenti aree verdi. Comprende le spese per il rilascio delle autorizzazioni, la regolamentazione, vigilanza e controllo delle attività cimiteriali e dei servizi funebri. Comprende le spese per il rispetto delle relative norme in materia di igiene ambientale, in coordinamento con le altre istituzioni preposte.

### programma 10

#### Politica regionale unitaria per i diritti sociali e la famiglia (solo per le Regioni)

Comprende le spese per la realizzazione della politica regionale unitaria in materia di diritti sociali e famiglia, finanziata con i finanziamenti comunitari e i cofinanziamenti nazionali e con le risorse FAS. Sono altresì incluse le spese per le attività di assistenza

tecnica connessa allo sviluppo della politica regionale unitaria in materia di diritti sociali e famiglia. Non sono ricomprese le spese per specifici progetti finanziati dalla Comunità europea che non rientrano nella politica regionale unitaria e che sono classificati, secondo la finalità, negli altri programmi della missione.

### **Missione 13 Tutela della salute**

#### **programma 1**

Servizio sanitario regionale - finanziamento ordinario corrente per la garanzia dei LEA  
Spesa sanitaria corrente per il finanziamento ordinario corrente per la garanzia dei LEA. Comprende le spese relative alla gestione sanitaria accentrata presso la regione, le spese per trasferimenti agli enti del servizio sanitario regionale, le quote vincolate di finanziamento del servizio sanitario regionale e le spese per la mobilità passiva. Comprende le spese per il pay-back.

#### **programma 2**

Servizio sanitario regionale - finanziamento aggiuntivo corrente per livelli di assistenza superiori ai LEA  
Spesa sanitaria corrente per il finanziamento aggiuntivo corrente per l'erogazione dei livelli di assistenza superiore ai LEA.

#### **programma 3**

Servizio sanitario regionale - finanziamento aggiuntivo corrente per la copertura dello squilibrio di bilancio corrente  
Spesa sanitaria corrente per il finanziamento aggiuntivo corrente per la copertura dello squilibrio di bilancio corrente.

#### **programma 4**

Servizio sanitario regionale - ripiano di disavanzi sanitari relativi ad esercizi pregressi  
Spesa per il ripiano dei disavanzi sanitari relativi ad esercizi pregressi.

#### **programma 5**

Servizio sanitario regionale - investimenti sanitari  
Spesa per investimenti sanitari finanziati direttamente dalla regione, per investimenti sanitari finanziati dallo Stato ai sensi dell'articolo 20 della legge n.67/1988 e per investimenti sanitari finanziati da soggetti diversi dalla regione e dallo Stato ex articolo 20 della legge n.67/1988.

#### **programma 6**

Servizio sanitario regionale - restituzione maggiori gettiti SSN  
Spese relative alla restituzione dei maggiori gettiti effettivi introitati rispetto ai gettiti stimati per il finanziamento del Servizio sanitario nazionale.

#### **programma 7**

Ulteriori spese in materia sanitaria  
Spese per il finanziamento di altre spese sanitarie non ricomprese negli altri programmi della missione. Non comprende le spese per chiusura - anticipazioni a titolo di finanziamento della sanità dalla tesoreria statale, classificate come partite di giro nel programma "Anticipazioni per il finanziamento del sistema sanitario nazionale" della missione 99 "Servizi per conto terzi". Comprende le spese per interventi igienico-sanitari quali cantieri pubblici, servizi igienici pubblici e strutture analoghe. Comprende, inoltre, le spese per interventi di igiene ambientale, quali derattizzazioni e disinfestazioni.

#### **programma 8**

Politica regionale unitaria per la tutela della salute (solo per le Regioni)  
Comprende le spese per la realizzazione della politica regionale unitaria in materia di tutela della salute, finanziata con i finanziamenti comunitari e i cofinanziamenti nazionali e con le risorse FAS. Sono altresì incluse le spese per le attività di assistenza tecnica connessa allo sviluppo della politica regionale unitaria in materia di tutela della salute. Non sono ricomprese le spese per specifici progetti finanziati dalla Comunità europea che non rientrano nella politica regionale unitaria e che sono classificati, secondo la finalità, negli altri programmi della missione.

### **Missione 14 Sviluppo economico e competitività**

#### **programma 1**

##### **Industria, PMI e Artigianato**

Amministrazione e funzionamento delle attività per la programmazione e lo sviluppo dei servizi e delle imprese manifatturiere, estrattive e edilizie sul territorio. Comprende le spese per lo sviluppo, l'espansione o il miglioramento delle stesse e delle piccole e medie imprese; le spese per la vigilanza e la regolamentazione degli stabilimenti e del funzionamento degli impianti; le spese per i rapporti con le associazioni di categoria e le altre organizzazioni interessate nelle attività e servizi manifatturieri, estrattivi e edilizi; le spese per sovvenzioni, prestiti o sussidi a sostegno delle imprese manifatturiere, estrattive e edilizie. Comprende le spese per gli interventi a favore dell'internazionalizzazione delle imprese, in particolare per l'assistenza per le modalità di accesso e di utilizzo degli strumenti promozionali, finanziari e assicurativi disponibili, per l'assistenza legale, fiscale e amministrativa in materia di commercio estero, per il supporto e la guida nella selezione dei mercati esteri, nella scelta di partner in progetti di investimento. Comprende le spese per la programmazione, il coordinamento e il monitoraggio delle relative politiche sul territorio anche in raccordo con la programmazione dei finanziamenti comunitari e statali. Comprende le spese per la competitività dei territori (attrattività). Amministrazione e funzionamento delle attività relative alla programmazione di interventi e progetti di sostegno e sviluppo dell'artigianato sul territorio. Comprende le spese per l'associazionismo artigianale e per le aree per insediamenti artigiani. Comprende le spese per sovvenzioni, prestiti o sussidi a sostegno delle imprese artigiane. Comprende le spese per la programmazione, il coordinamento e il monitoraggio delle relative politiche sul territorio anche in raccordo con la programmazione e i finanziamenti comunitari e statali. Comprende le spese per la gestione dei rapporti con le associazioni di categoria e gli altri enti e organizzazioni interessati.

## programma 2

### Commercio - reti distributive - tutela dei consumatori

Amministrazione e funzionamento delle attività e dei servizi relativi al settore della distribuzione, conservazione e magazzinaggio, e per la programmazione di interventi e progetti di sostegno e di sviluppo del commercio locale. Comprende le spese per l'organizzazione, la costruzione e la gestione dei mercati regionali e delle fiere cittadine. Comprende le spese per la produzione e diffusione di informazioni agli operatori commerciali e ai consumatori sui prezzi, sulla disponibilità delle merci e su altri aspetti della distribuzione commerciale, della conservazione e del magazzinaggio. Comprende le spese per sovvenzioni, prestiti o sussidi a sostegno del settore della distribuzione commerciale e per la promozione delle politiche e dei programmi commerciali. Comprende le spese per la tutela, l'informazione, la formazione, la garanzia e la sicurezza del consumatore; le spese per l'informazione, la regolamentazione e il supporto alle attività commerciali in generale e allo sviluppo del commercio.

## programma 3

### Ricerca e innovazione

Amministrazione e funzionamento delle attività e degli interventi per il potenziamento e la valorizzazione delle strutture dedicate al trasferimento tecnologico, dei servizi per la domanda di innovazione, per la ricerca e lo sviluppo tecnologico delle imprese regionali e locali. Comprende le spese per incentivare la dotazione infrastrutturale di ricerca del territorio e la sua implementazione per il mondo accademico, inclusi i poli di eccellenza. Comprende le spese per la promozione e il coordinamento della ricerca scientifica, dello sviluppo dell'innovazione nel sistema produttivo territoriale, per la diffusione dell'innovazione, del trasferimento tecnologico e degli start-up d'impresa. Comprende le spese per il sostegno ai progetti nei settori delle nanotecnologie e delle biotecnologie. Comprende le spese per la programmazione, il coordinamento e il monitoraggio delle relative politiche sul territorio anche in raccordo con la programmazione e i finanziamenti comunitari e statali.

## programma 4

### Reti e altri servizi di pubblica utilità

Amministrazione e funzionamento delle attività e degli interventi a sostegno dei servizi di pubblica utilità e degli altri settori economici non ricompresi negli altri programmi della missione. Comprende le spese per la vigilanza e la regolamentazione della centrale del latte, dei mattatoi e dei servizi connessi. Comprende le spese per la vigilanza, la regolamentazione e il monitoraggio delle attività relative alle farmacie comunali. Comprende le spese relative allo sportello unico per le attività produttive (SUAP). Comprende le spese per lo sviluppo della società dell'informazione (es. banda larga). Comprende le spese relative ad affissioni e pubblicità.

## programma 5

### Politica regionale unitaria per lo sviluppo economico e la competitività (solo per le Regioni)

Comprende le spese per la realizzazione della politica regionale unitaria in materia di sviluppo economico e competitività, finanziata con i finanziamenti comunitari e i cofinanziamenti nazionali e con le risorse FAS. Sono altresì incluse le spese per le attività di assistenza tecnica connessa allo sviluppo della politica regionale unitaria in materia di sviluppo economico e competitività. Non sono ricomprese le spese per specifici progetti finanziati dalla Comunità europea che non rientrano nella politica regionale unitaria e che sono classificati, secondo la finalità, negli altri programmi della missione.

## Missione 15 Politiche per il lavoro e la formazione professionale

### programma 1

#### Servizi per lo sviluppo del mercato del lavoro

Amministrazione e funzionamento dei servizi per lo sviluppo del mercato del lavoro. Comprende le spese per l'organizzazione e la gestione, la vigilanza e la regolamentazione dei centri per l'impiego e dei relativi servizi offerti. Comprende le spese per la vigilanza e la regolamentazione delle condizioni lavorative, per le attività per l'emersione del lavoro irregolare e per i servizi per la diffusione della cultura della salute e della sicurezza sui luoghi di lavoro. Comprende le spese per l'analisi e il monitoraggio del mercato del lavoro. Comprende le spese per la programmazione, il coordinamento e il monitoraggio delle relative politiche sul territorio anche in raccordo con la programmazione e i finanziamenti comunitari e statali.

### programma 2

#### Formazione professionale

Amministrazione e funzionamento delle attività e dei servizi per la formazione e l'orientamento professionale, per il miglioramento qualitativo e quantitativo dell'offerta di formazione per l'adattabilità dei lavoratori e delle imprese nel territorio. Comprende le spese per l'attuazione dei tirocini formativi e di orientamento professionale. Comprende le spese per stages e per l'apprendistato, per l'abilitazione e la formazione in settori specifici, per corsi di qualificazione professionale destinati ad adulti, occupati e inoccupati, per favorire l'inserimento nel mercato del lavoro. Comprende le spese per la programmazione, il coordinamento e il monitoraggio delle relative politiche sul territorio anche in raccordo con la programmazione e i finanziamenti comunitari e statali. Comprende le spese per la realizzazione di programmi comunitari in materia di formazione. Non comprende le spese per gli istituti tecnici superiori e per i percorsi di istruzione e formazione tecnica superiore incluse nel programma 05 della missione 04 su Istruzione.

### programma 3

#### Sostegno all'occupazione

Amministrazione e funzionamento delle attività per la promozione e il sostegno alle politiche per il lavoro. Comprende le spese per il sostegno economico agli adulti, occupati e inoccupati, per l'aggiornamento e la riqualificazione e il ricollocamento dei lavoratori in casi di crisi economiche e aziendali. Comprende le spese a sostegno dei disoccupati, per l'erogazione di indennità di disoccupazione e di altre misure di sostegno al reddito a favore dei disoccupati. Comprende le spese per il funzionamento o il supporto ai programmi o ai progetti generali per facilitare la mobilità del lavoro, le Pari Opportunità, per combattere le discriminazioni di sesso, razza, età o di altro genere, per ridurre il tasso di disoccupazione nelle regioni depresse o sottosviluppate, per promuovere l'occupazione di gruppi della popolazione caratterizzati da alti tassi di disoccupazione, per favorire il reinserimento di lavoratori espulsi dal mercato del lavoro o il mantenimento del posto di lavoro, per favorire l'autoimprenditorialità e il lavoro autonomo. Comprende le spese a favore dei lavoratori socialmente utili. Comprende le spese per la programmazione, il

coordinamento e il monitoraggio delle relative politiche sul territorio, dei piani per le politiche attive, anche in raccordo con la programmazione e i finanziamenti comunitari e statali. Non comprende le spese per misure destinate a fronteggiare crisi economiche di particolari settori produttivi, ricomprese nelle missioni e corrispondenti programmi attinenti gli specifici settori di intervento.

#### programma 4

Politica regionale unitaria per il lavoro e la formazione professionale (solo per le Regioni)

Comprende le spese per la realizzazione della politica regionale unitaria in materia di lavoro e formazione professionale, finanziata con i finanziamenti comunitari e i cofinanziamenti nazionali e con le risorse FAS. Sono altresì incluse le spese per le attività di assistenza tecnica connessa allo sviluppo della politica regionale unitaria in materia di lavoro e formazione professionale. Non sono ricomprese le spese per specifici progetti finanziati dalla Comunità europea che non rientrano nella politica regionale unitaria e che sono classificati, secondo la finalità, negli altri programmi della missione.

### Missione 16 Agricoltura, politiche agroalimentari e pesca

#### programma 1

Sviluppo del settore agricolo e del sistema agroalimentare

Amministrazione e funzionamento delle attività connesse all'agricoltura, per lo sviluppo sul territorio delle aree rurali, dei settori agricolo e agroindustriale, alimentare, forestale e zootecnico. Comprende le spese per la programmazione, il coordinamento e il monitoraggio delle relative politiche sul territorio anche in raccordo con la programmazione comunitaria e statale. Comprende le spese per la vigilanza e regolamentazione del settore agricolo. Comprende le spese per la costruzione o il funzionamento dei dispositivi di controllo per le inondazioni, dei sistemi di irrigazione e drenaggio, inclusa l'erogazione di sovvenzioni, prestiti o sussidi per tali opere. Comprende le spese per indennizzi, sovvenzioni, prestiti o sussidi per le aziende agricole e per gli agricoltori in relazione alle attività agricole, inclusi gli incentivi per la limitazione o l'aumento della produzione di particolari colture o per lasciare periodicamente i terreni incolti, inclusi gli indennizzi per le calamità naturali, nonché i contributi alle associazioni dei produttori. Non comprende le spese per l'amministrazione, il funzionamento o il supporto a parchi e riserve naturali, ricomprese nel programma "Aree protette, parchi naturali, protezione naturalistica e forestazione" della missione 09 "Sviluppo sostenibile e tutela del territorio e dell'ambiente".

#### programma 2

Caccia e pesca

Amministrazione e funzionamento delle attività e dei servizi di caccia e pesca sul territorio. Comprende le spese per la pesca e la caccia sia a fini commerciali che a fini sportivi. Comprende le spese per le attività di vigilanza e regolamentazione e di rilascio delle licenze in materia di caccia e pesca. Comprende le spese per la protezione, l'incremento e lo sfruttamento razionale della fauna selvatica e della fauna ittica. Comprende le spese per sovvenzioni, prestiti o sussidi a supporto delle attività commerciali di pesca e caccia, inclusa la costruzione e il funzionamento dei vivai. Comprende le spese per la programmazione, il coordinamento e il monitoraggio delle relative politiche sul territorio anche in raccordo con la programmazione e i finanziamenti comunitari e statali. Non comprende le spese per l'amministrazione, il funzionamento o il supporto a parchi e riserve naturali, ricomprese nel programma "Aree protette, parchi naturali, protezione naturalistica e forestazione" della missione 09 "Sviluppo sostenibile e tutela del territorio e dell'ambiente".

#### programma 3

Politica regionale unitaria per l'agricoltura, i sistemi agroalimentari, la caccia e la pesca (solo per le Regioni)

Comprende le spese per la realizzazione della politica regionale unitaria in materia di agricoltura, sistemi agroalimentari, la caccia e la pesca, finanziata con i finanziamenti comunitari e i cofinanziamenti nazionali e con le risorse FAS. Sono altresì incluse le spese per le attività di assistenza tecnica connessa allo sviluppo della politica regionale unitaria in materia di agricoltura, sistemi agroalimentari, la caccia e la pesca. Non sono ricomprese le spese per specifici progetti finanziati dalla Comunità europea che non rientrano nella politica regionale unitaria e che sono classificati, secondo la finalità, negli altri programmi della missione.

### Missione 17 Energia e diversificazione delle fonti energetiche

#### programma 1

Fonti energetiche

Amministrazione e funzionamento delle attività e servizi relativi all'impiego delle fonti energetiche, incluse l'energia elettrica e il gas naturale. Comprende le spese per sovvenzioni, prestiti o sussidi per promuovere l'utilizzo delle fonti energetiche e delle fonti rinnovabili di energia. Comprende le spese per lo sviluppo, la produzione e la distribuzione dell'energia elettrica, del gas naturale e delle risorse energetiche geotermiche, eolica e solare, nonché le spese per la razionalizzazione e lo sviluppo delle relative infrastrutture e reti energetiche. Comprende le spese per la redazione di piani energetici e per i contributi alla realizzazione di interventi in materia di risparmio energetico. Comprende le spese derivanti dall'affidamento della gestione di pubblici servizi inerenti l'impiego del gas naturale e dell'energia elettrica. Comprende le spese per la programmazione, il coordinamento e il monitoraggio delle relative politiche sul territorio anche in raccordo con la programmazione e i finanziamenti comunitari e statali.

#### programma 2

Politica regionale unitaria per l'energia e la diversificazione delle fonti energetiche (solo per le Regioni)

Comprende le spese per la realizzazione della politica regionale unitaria in materia di energia e diversificazione delle fonti energetiche, finanziata con i fondi strutturali, le risorse comunitarie e i cofinanziamenti nazionali e con le risorse FAS. Sono altresì incluse le spese per le attività di assistenza tecnica connessa allo sviluppo della politica regionale unitaria in materia di energia e diversificazione delle fonti energetiche. Non sono ricomprese le spese per specifici progetti finanziati dalla Comunità europea che non rientrano nella politica regionale unitaria e che sono classificati, secondo la finalità, negli altri programmi della missione.

## **Missione 18 Relazioni con le altre autonomie territoriali e locali**

### **programma 1**

#### **Relazioni finanziarie con le altre autonomie territoriali**

Trasferimenti a carattere generale tra diversi livelli di amministrazione non destinati ad una missione e ad un programma specifico. Comprende i trasferimenti ai livelli inferiori di governo per l'esercizio di funzioni delegate per cui non è possibile indicare la destinazione finale della spesa. Comprende le spese per accordi di programma e altri strumenti di programmazione negoziata non riconducibili a specifiche missioni di spesa. Comprende le spese per interventi di sviluppo dell'economia di rete nell'ambito della PA e per la gestione associata delle funzioni degli enti locali non riconducibili a specifiche missioni di spesa. Comprende le concessioni di crediti a favore delle altre amministrazioni territoriali e locali non riconducibili a specifiche missioni. Non comprende i trasferimenti ad altri livelli di amministrazione territoriale e locale che hanno una destinazione vincolata, per funzioni delegate con specifica destinazione di spesa, per accordi di programma e altri strumenti di programmazione negoziata e per concessioni di crediti riconducibili a specifici programmi e missioni di spesa. Compartecipazioni e tributi devoluti ai livelli inferiori di governo ed erogazioni per altri interventi in attuazione del federalismo fiscale di cui alla legge delega n.42/2009. Concorso al fondo di solidarietà nazionale.

### **programma 2**

#### **Politica regionale unitaria per le relazioni con le altre autonomie locali (solo per le Regioni)**

Comprende le spese per la realizzazione della politica regionale unitaria in materia di relazioni con le altre autonomie locali, finanziata con i fondi strutturali, le risorse comunitarie e i cofinanziamenti nazionali e con le risorse FAS. Sono altresì incluse le spese per le attività di assistenza tecnica connessa allo sviluppo della politica regionale unitaria in materia di relazioni con le altre autonomie locali. Non sono ricomprese le spese per specifici progetti finanziati dalla Comunità europea che non rientrano nella politica regionale unitaria e che sono classificati, secondo la finalità, negli altri programmi della missione.

## **Missione 19 Relazioni internazionali**

### **programma 1**

#### **Relazioni internazionali e Cooperazione allo sviluppo**

Amministrazione e funzionamento delle attività per la cura dei rapporti internazionali istituzionali. Comprende le spese per incontri, eventi e missioni internazionali ivi compresi i contributi a eventi di rilevanza internazionale di interesse regionale. Comprende le spese per i rapporti di cooperazione allo sviluppo, per i rapporti con organizzazioni non governative per attività di cooperazione allo sviluppo, per l'erogazione di aiuti economici attraverso organismi internazionali e per contributi (in denaro o in natura) a fondi di sviluppo economico gestiti da organismi internazionali. Comprende le spese per la partecipazione delle regioni e degli enti locali ad associazioni ed organizzazioni internazionali. Comprende le spese per iniziative multisettoriali relative a programmi di promozione all'estero che non abbiano finalità turistiche o di promozione e valorizzazione del territorio e del relativo patrimonio artistico, storico, culturale e ambientale, o di supporto dell'internazionalizzazione delle imprese del territorio. Tutte le spese di supporto alle iniziative di internazionalizzazione riconducibili a specifici settori vanno classificate nelle rispettive missioni.

### **programma 2**

#### **Cooperazione territoriale (solo per le Regioni)**

Amministrazione, gestione e funzionamento delle attività connesse alla realizzazione dei progetti regionali di cooperazione transfrontaliera (inclusi quelli di cui all'obiettivo 3) finanziati con le risorse comunitarie.

## **Missione 20 Fondi e accantonamenti**

### **programma 1**

#### **Fondo di riserva**

Fondi di riserva per le spese obbligatorie e fondi di riserva per le spese impreviste.

### **programma 2**

#### **Fondo crediti di dubbia esigibilità**

Accantonamenti al fondo crediti di dubbia esigibilità.

### **programma 3**

#### **Altri fondi**

Fondi speciali per le leggi che si perfezionano successivamente all'approvazione del bilancio. Accantonamenti diversi. Non comprende il fondo pluriennale vincolato che va attribuito alle specifiche missioni che esso è destinato a finanziare.

## **Missione 50 Debito pubblico**

### **programma 1**

#### **Quota interessi ammortamento mutui e prestiti obbligazionari**

Spese sostenute per il pagamento degli interessi relativi alle risorse finanziarie acquisite dall'ente mediante l'emissione di titoli obbligazionari, prestiti a breve termine, mutui e finanziamenti a medio e lungo termine e altre forme di indebitamento e relative spese accessorie. Non comprende le spese relative alle rispettive quote capitali, ricomprese nel programma "Quota capitale ammortamento mutui e prestiti obbligazionari" della medesima missione. Non comprende le spese per interessi per le anticipazioni di tesoreria, ricomprese nella missione 60 "Anticipazioni finanziarie". Non comprende le spese per interessi riferite al rimborso del debito legato a specifici settori che vanno classificate nelle rispettive missioni.

### **programma 2**

#### Quota capitale ammortamento mutui e prestiti obbligazionari

Spese sostenute per la restituzione delle risorse finanziarie relative alle quote di capitale acquisite dall'ente mediante titoli obbligazionari, prestiti a breve termine, mutui e finanziamenti a medio e lungo termine e altre forme di indebitamento e relative spese accessorie. Comprende le spese per la chiusura di anticipazioni straordinarie ottenute dall'istituto cassiere. Non comprende le spese relative agli interessi, ricomprese nel programma "Quota interessi ammortamento mutui e prestiti obbligazionari" della medesima missione. Non comprende le spese per le quote di capitale riferite al rimborso del debito legato a specifici settori che vanno classificate nelle rispettive missioni.

### **Missione 60 Anticipazioni finanziarie**

#### programma 1

##### Restituzione anticipazioni di tesoreria

Spese sostenute per la restituzione delle risorse finanziarie anticipate dall'Istituto di credito che svolge il servizio di tesoreria, per fare fronte a momentanee esigenze di liquidità. Sono incluse le connesse spese per interessi contabilizzate nel titolo 1 della spesa.

## Obiettivi finanziari per missione e programma

Vengono ora riportati gli stanziamenti previsti per il triennio per ciascuna missione e programma.  
Ogni riga riporta il cronoprogramma dell'impegno economico previsto per la realizzazione di ciascuna missione distinguendo, per ciascun anno, quanto effettivamente sarà speso nell'anno e quanto sarà destinato agli anni successivi (Fondo Pluriennale Vincolato).

## Parte corrente per missione e programma

Missione	Programma	Previsioni definitive eser.precedente	2019		2020		2021	
			Previsioni	Di cui Fondo pluriennale vincolato	Previsioni	Di cui Fondo pluriennale vincolato	Previsioni	Di cui Fondo pluriennale vincolato
1	1	170.750,42	172.478,50	0,00	163.978,50	0,00	163.978,50	0,00
1	2	1.362.288,44	1.154.262,73	0,00	943.662,92	0,00	947.557,74	0,00
1	3	189.362,08	320.759,45	0,00	210.445,12	0,00	210.746,08	0,00
1	4	169.440,88	168.530,00	0,00	134.230,00	0,00	134.230,00	0,00
1	5	22.000,00	13.200,00	0,00	8.920,00	0,00	8.920,00	0,00
1	6	240.453,28	210.648,40	0,00	202.027,41	0,00	205.606,45	0,00
1	7	87.268,07	94.400,00	0,00	94.400,00	0,00	91.150,00	0,00
1	10	291.445,48	221.369,56	0,00	205.809,56	0,00	205.809,56	0,00
1	11	25.800,00	24.200,00	0,00	24.200,00	0,00	24.200,00	0,00

3	1	396.912,54	422.775,00	0,00	422.775,00	0,00	422.775,00	0,00
3	2	11.000,00	6.500,00	0,00	500,00	0,00	500,00	0,00
4	1	73.181,91	44.411,76	0,00	35.041,87	0,00	34.652,24	0,00
4	2	98.015,37	80.728,91	0,00	76.387,12	0,00	74.972,70	0,00
4	6	282.212,56	196.000,00	0,00	200.000,00	0,00	200.000,00	0,00
4	7	54.926,86	51.954,65	0,00	51.954,65	0,00	51.954,65	0,00
5	1	0,00	0,00	0,00	0,00	0,00	0,00	0,00
5	2	271.150,99	218.717,72	0,00	215.618,78	0,00	211.684,28	0,00
6	1	233.817,46	34.914,72	0,00	34.397,50	0,00	34.333,45	0,00
6	2	0,00	0,00	0,00	0,00	0,00	0,00	0,00
7	1	30.000,00	9.000,00	0,00	9.000,00	0,00	9.000,00	0,00
8	1	20.566,93	19.185,62	0,00	18.680,27	0,00	18.149,68	0,00
8	2	8.895,16	8.727,52	0,00	8.551,34	0,00	8.366,20	0,00
9	2	107.694,57	103.950,00	0,00	103.950,00	0,00	103.950,00	0,00
9	3	1.203.343,56	1.114.181,16	0,00	1.113.886,40	0,00	1.112.443,38	0,00
9	4	495.173,66	448.947,66	0,00	441.712,46	0,00	440.411,25	0,00

9	5	19.583,72	11.000,00	0,00	14.000,00	0,00	13.746,00	0,00
10	5	834.454,24	695.638,30	0,00	660.038,87	0,00	670.203,91	0,00
11	1	13.000,00	12.000,00	0,00	13.000,00	0,00	13.000,00	0,00
12	1	125.309,67	35.300,00	0,00	35.300,00	0,00	35.300,00	0,00
12	2	27.850,00	51.000,00	0,00	27.000,00	0,00	27.000,00	0,00
12	3	0,00	0,00	0,00	0,00	0,00	0,00	0,00
12	4	685.317,33	704.414,88	0,00	678.914,88	0,00	676.914,88	0,00
12	5	13.500,00	11.200,00	0,00	9.760,00	0,00	9.760,00	0,00
12	6	17.000,00	13.642,00	0,00	0,00	0,00	0,00	0,00
12	7	0,00	0,00	0,00	0,00	0,00	0,00	0,00
12	8	1.500,00	3.440,00	0,00	2.000,00	0,00	2.000,00	0,00
12	9	57.840,60	54.135,47	0,00	53.140,70	0,00	53.622,24	0,00
14	4	12.400,00	9.000,00	0,00	9.000,00	0,00	9.000,00	0,00
16	1	0,00	0,00	0,00	0,00	0,00	0,00	0,00
17	1	19.526,65	18.535,41	0,00	17.489,40	0,00	16.385,69	0,00
20	1	30.000,00	28.000,00	0,00	28.000,00	0,00	28.000,00	0,00

20	2	480.881,23	482.742,02	0,00	482.609,42	0,00	481.902,74	0,00
20	3	10.849,23	29.032,70	0,00	29.032,70	0,00	29.032,70	0,00
50	2	0,00	0,00	0,00	0,00	0,00	0,00	0,00
60	1	0,00	0,00	0,00	0,00	0,00	0,00	0,00
99	1	0,00	0,00	0,00	0,00	0,00	0,00	0,00
	<b>TOTALE</b>	<b>8.194.712,89</b>	<b>7.298.924,14</b>	<b>0,00</b>	<b>6.779.414,87</b>	<b>0,00</b>	<b>6.781.259,32</b>	<b>0,00</b>

## Parte corrente per missione

Missione	Descrizione	Previsioni definitive eser.precedente	2019		2020		2021	
			Previsioni	Di cui Fondo pluriennale vincolato	Previsioni	Di cui Fondo pluriennale vincolato	Previsioni	Di cui Fondo pluriennale vincolato
1	1 Servizi istituzionali, generali e di gestione	2.558.808,65	2.379.848,64	0,00	1.987.673,51	0,00	1.992.198,33	0,00
3	3 Ordine pubblico e sicurezza	407.912,54	429.275,00	0,00	423.275,00	0,00	423.275,00	0,00
4	4 Istruzione e diritto allo studio	508.336,70	373.095,32	0,00	363.383,64	0,00	361.579,59	0,00
5	5 Tutela e valorizzazione dei beni e attività culturali	271.150,99	218.717,72	0,00	215.618,78	0,00	211.684,28	0,00
6	6 Politiche giovanili, sport e tempo libero	233.817,46	34.914,72	0,00	34.397,50	0,00	34.333,45	0,00
7	7 Turismo	30.000,00	9.000,00	0,00	9.000,00	0,00	-9.000,00	0,00
8	8 Assetto del territorio ed edilizia abitativa	29.462,09	27.913,14	0,00	27.231,61	0,00	26.515,88	0,00
9	9 Sviluppo sostenibile e tutela del territorio e dell'ambiente	1.825.795,51	1.678.078,82	0,00	1.673.548,86	0,00	1.670.550,63	0,00
10	10 Trasporti e diritto alla mobilità	834.454,24	695.638,30	0,00	660.038,87	0,00	670.203,91	0,00
11	11 Soccorso civile	13.000,00	12.000,00	0,00	13.000,00	0,00	13.000,00	0,00
12	12 Diritti sociali, politiche sociali e famiglia	928.317,60	873.132,35	0,00	806.115,58	0,00	804.597,12	0,00
14	14 Sviluppo economico e competitività	12.400,00	9.000,00	0,00	9.000,00	0,00	9.000,00	0,00

16	16	Agricoltura, politiche agroalimentari e pesca	0,00	0,00	0,00	0,00	0,00	0,00	0,00
17	17	Energia e diversificazione delle fonti energetiche	19.526,65	18.535,41	17.489,40	16.385,69	0,00	0,00	0,00
20	20	Fondi e accantonamenti	521.730,46	539.774,72	539.642,12	538.935,44	0,00	0,00	0,00
50	50	Debito pubblico	0,00	0,00	0,00	0,00	0,00	0,00	0,00
60	60	Anticipazioni finanziarie	0,00	0,00	0,00	0,00	0,00	0,00	0,00
99	99	Servizi per conto terzi	0,00	0,00	0,00	0,00	0,00	0,00	0,00
		<b>TOTALE</b>	<b>8.194.712,89</b>	<b>7.298.924,14</b>	<b>6.779.414,87</b>	<b>6.781.259,32</b>	<b>0,00</b>	<b>0,00</b>	<b>0,00</b>

## Parte capitale per missione e programma

Missione	Programma	Previsioni definitive eser.precedente	2019		2020		2021	
			Previsioni	Di cui Fondo pluriennale vincolato	Previsioni	Di cui Fondo pluriennale vincolato	Previsioni	Di cui Fondo pluriennale vincolato
1	1	538.862,72	330.000,00	50.000,00	50.000,00	0,00	0,00	0,00
1	2	3.000,00	5.000,00	0,00	5.000,00	0,00	5.000,00	0,00
1	3	0,00	0,00	0,00	0,00	0,00	0,00	0,00
1	4	0,00	0,00	0,00	0,00	0,00	0,00	0,00
1	5	0,00	0,00	0,00	0,00	0,00	0,00	0,00
1	6	259.932,73	22.500,00	0,00	18.000,00	0,00	15.000,00	0,00
1	7	0,00	0,00	0,00	0,00	0,00	0,00	0,00
1	10	0,00	0,00	0,00	0,00	0,00	0,00	0,00
1	11	0,00	0,00	0,00	0,00	0,00	0,00	0,00
3	1	8.089,38	3.000,00	0,00	5.000,00	0,00	6.000,00	0,00
3	2	0,00	0,00	0,00	0,00	0,00	0,00	0,00
4	1	1.206.209,25	921.209,25	101.209,25	101.209,25	101.209,25	0,00	0,00

4	4	2	143.500,00	129.500,00	0,00	0,00	0,00	0,00	0,00	0,00	0,00
4	4	6	0,00	0,00	0,00	0,00	0,00	0,00	0,00	0,00	0,00
4	4	7	0,00	0,00	0,00	0,00	0,00	0,00	0,00	0,00	0,00
5	5	1	0,00	0,00	0,00	0,00	0,00	0,00	0,00	0,00	0,00
5	5	2	211.400,00	210.830,35	0,00	0,00	0,00	0,00	0,00	0,00	0,00
6	6	1	95.522,92	8.500,00	0,00	2.000,00	0,00	2.000,00	0,00	0,00	0,00
6	6	2	0,00	0,00	0,00	0,00	0,00	0,00	0,00	0,00	0,00
7	7	1	0,00	0,00	0,00	0,00	0,00	0,00	0,00	0,00	0,00
8	8	1	774.574,53	853.000,00	0,00	50.000,00	0,00	0,00	0,00	0,00	0,00
8	8	2	0,00	0,00	0,00	0,00	0,00	0,00	0,00	0,00	0,00
9	9	2	195.576,72	87.438,00	0,00	0,00	0,00	0,00	0,00	0,00	0,00
9	9	3	338.272,07	0,00	0,00	0,00	0,00	0,00	0,00	0,00	0,00
9	9	4	30.000,00	75.000,00	0,00	0,00	0,00	0,00	0,00	0,00	0,00
9	9	5	0,00	0,00	0,00	0,00	0,00	0,00	0,00	0,00	0,00
10	10	5	840.502,29	635.000,00	0,00	48.169,94	0,00	0,00	0,00	0,00	0,00
11	11	1	0,00	0,00	0,00	0,00	0,00	0,00	0,00	0,00	0,00

12	1	0,00	0,00	0,00	0,00	0,00	0,00	0,00	0,00	0,00	0,00
12	2	0,00	0,00	0,00	0,00	0,00	0,00	0,00	0,00	0,00	0,00
12	3	0,00	0,00	0,00	0,00	0,00	0,00	0,00	0,00	0,00	0,00
12	4	0,00	0,00	0,00	0,00	0,00	0,00	0,00	0,00	0,00	0,00
12	5	0,00	0,00	0,00	0,00	0,00	0,00	0,00	0,00	0,00	0,00
12	6	0,00	0,00	0,00	0,00	0,00	0,00	0,00	0,00	0,00	0,00
12	7	0,00	0,00	0,00	0,00	0,00	0,00	0,00	0,00	0,00	0,00
12	8	0,00	0,00	0,00	0,00	0,00	0,00	0,00	0,00	0,00	0,00
12	9	0,00	4.000,00	0,00	0,00	0,00	0,00	0,00	0,00	0,00	0,00
14	4	0,00	0,00	0,00	0,00	0,00	0,00	0,00	0,00	0,00	0,00
16	1	0,00	0,00	0,00	0,00	0,00	0,00	0,00	0,00	0,00	0,00
17	1	407.026,18	0,00	0,00	0,00	0,00	0,00	0,00	0,00	0,00	0,00
20	1	0,00	0,00	0,00	0,00	0,00	0,00	0,00	0,00	0,00	0,00
20	2	0,00	0,00	0,00	0,00	0,00	0,00	0,00	0,00	0,00	0,00
20	3	0,00	0,00	0,00	0,00	0,00	0,00	0,00	0,00	0,00	0,00
50	2	0,00	0,00	0,00	0,00	0,00	0,00	0,00	0,00	0,00	0,00

60	1	0,00	0,00	0,00	0,00	0,00	0,00	0,00	0,00	0,00
99	1	0,00	0,00	0,00	0,00	0,00	0,00	0,00	0,00	0,00
<b>TOTALE</b>		<b>5.052.468,79</b>	<b>3.284.977,60</b>	<b>151.209,25</b>	<b>279.379,19</b>	<b>0,00</b>	<b>28.000,00</b>	<b>0,00</b>	<b>0,00</b>	<b>0,00</b>

## Parte capitale per missione

Missione	Descrizione	Previsioni definitive eser.precedente	2019		2020		2021	
			Previsioni	Di cui Fondo pluriennale vincolato	Previsioni	Di cui Fondo pluriennale vincolato	Previsioni	Di cui Fondo pluriennale vincolato
1 1	Servizi istituzionali, generali e di gestione	801.795,45	357.500,00	50.000,00	73.000,00	0,00	20.000,00	0,00
3 3	Ordine pubblico e sicurezza	8.089,38	3.000,00	0,00	5.000,00	0,00	6.000,00	0,00
4 4	Istruzione e diritto allo studio	1.349.709,25	1.050.709,25	101.209,25	101.209,25	0,00	0,00	0,00
5 5	Tutela e valorizzazione dei beni e attività culturali	211.400,00	210.830,35	0,00	0,00	0,00	0,00	0,00
6 6	Politiche giovanili, sport e tempo libero	95.522,92	8.500,00	0,00	2.000,00	0,00	2.000,00	0,00
7 7	Turismo	0,00	0,00	0,00	0,00	0,00	0,00	0,00
8 8	Assetto del territorio ed edilizia abitativa	774.574,53	853.000,00	0,00	50.000,00	0,00	0,00	0,00
9 9	Sviluppo sostenibile e tutela del territorio e dell'ambiente	563.848,79	162.438,00	0,00	0,00	0,00	0,00	0,00
1 10 0	Trasporti e diritto alla mobilità	840.502,29	635.000,00	0,00	48.169,94	0,00	0,00	0,00
1 11 1	Soccorso civile	0,00	0,00	0,00	0,00	0,00	0,00	0,00
1 12 2	Diritti sociali, politiche sociali e famiglia	0,00	4.000,00	0,00	0,00	0,00	0,00	0,00
1 14 4	Sviluppo economico e competitività	0,00	0,00	0,00	0,00	0,00	0,00	0,00

1 16 6	Agricoltura, politiche agroalimentari e pesca	0,00	0,00	0,00	0,00	0,00	0,00	0,00	0,00	0,00
1 17 7	Energia e diversificazione delle fonti energetiche	407.026,18	0,00	0,00	0,00	0,00	0,00	0,00	0,00	0,00
2 20 0	Fondi e accantonamenti	0,00	0,00	0,00	0,00	0,00	0,00	0,00	0,00	0,00
5 50 0	Debito pubblico	0,00	0,00	0,00	0,00	0,00	0,00	0,00	0,00	0,00
6 60 0	Anticipazioni finanziarie	0,00	0,00	0,00	0,00	0,00	0,00	0,00	0,00	0,00
9 99 9	Servizi per conto terzi	0,00	0,00	0,00	0,00	0,00	0,00	0,00	0,00	0,00
<b>TOTALE</b>		<b>5.052.468,79</b>	<b>3.284.977,60</b>	<b>151.209,25</b>	<b>279.379,19</b>	<b>0,00</b>	<b>28.000,00</b>	<b>0,00</b>	<b>0,00</b>	<b>0,00</b>

## Parte seconda

### Programmazione dei lavori pubblici

---

La Parte 2 della Sezione operativa comprende la programmazione in materia di lavori pubblici, personale e patrimonio.

La realizzazione dei lavori pubblici degli enti locali deve essere svolta in conformità ad un programma triennale e ai suoi aggiornamenti annuali che sono ricompresi nella Sezione operativa del DUP.

I lavori da realizzare nel primo anno del triennio sono compresi nell'elenco annuale che costituisce il documento di previsione per gli investimenti in lavori pubblici e il loro finanziamento, approvato con deliberazione di Giunta Comunale n 175 del 12.09.2019, e adottato e integrato dal Consiglio Comunale in sede di approvazione Bilancio di previsione. Ogni ente locale deve analizzare, identificare e quantificare gli interventi e le risorse reperibili per il loro finanziamento.

Il programma deve in ogni modo indicare:

- le priorità e le azioni da intraprendere come richiesto dalla legge;
- la stima dei tempi e la durata degli adempimenti amministrativi di realizzazione delle opere e del collaudo;
- la stima dei fabbisogni espressi in termini sia di competenza, sia di cassa, al fine del relativo finanziamento in coerenza con i vincoli di finanza pubblica.

Trattando della programmazione dei lavori pubblici si dovrà fare necessariamente riferimento al "Fondo pluriennale vincolato" come saldo finanziario, costituito da risorse già accertate destinate al finanziamento di obbligazioni passive dell'ente già impegnate, ma esigibili in esercizi successivi a quello in cui è accertata l'entrata.

**SCHEMA PROGRAMMAZIONE TRIENNALE DELLE OPERE PUBBLICHE 2019/2021  
DELL'AMMINISTRAZIONE COMUNE DI CITTANOVA**

**QUADRO DELLE RISORSE DISPONIBILI**

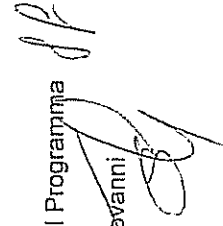
TIPOLOGIE RISORSE	ARCO TEMPORALE DI VALIDITÀ DEL PROGRAMMA				Importo Totale
	Disponibilità finanziaria primo anno	Disponibilità finanziaria secondo anno	Disponibilità finanziaria terzo anno	Disponibilità finanziaria terzo anno	
Entrate aventi destinazione vincolata per legge	570.000,00	1.630.000,00	200.000,00	200.000,00	2.400.000,00
Entrate acquisite mediante contrazione di mutuo	60.000,00	575.000,00	100.000,00	100.000,00	735.000,00
Entrate acquisite mediante apporti di capitali privati	0,00	0,00	0,00	0,00	0,00
Trasferimenti di immobili art. 53 commi 6-7 d.lgs n. 163/2006	0,00	0,00	0,00	0,00	0,00
Stanziamanti di bilancio	—	250.000,00	—	250.000,00	500.000,00
Altro	35.000,00	14.628.474,00	5.500.000,00	5.500.000,00	20.163.474,00
<b>Totali</b>	<b>665.000,00</b>	<b>17.083.474,00</b>	<b>6.050.000,00</b>	<b>6.050.000,00</b>	<b>23.798.474,00</b>

Importo
0,00

Accantonamento di cui all'art.12, comma 1 del DPR 207/2010 riferito al primo anno

Il Responsabile del Programma

Sergi Giovanni



Note:



**SCHEDA 2: SCHEMA PROGRAMMAZIONE TRIENNALE DELLE OPERE PUBBLICHE 2019/2021  
DELL'AMMINISTRAZIONE COMUNE DI CITTANOVA**

**ARTICOLAZIONE DELLA COPERTURA FINANZIARIA**

N. progr. (1)	Cod. Int. Amm. ne (2)	Codice ISTAT (3)		Codice MUTS (5)	Tipologia (4)	Categorie (6)	Descrizione Intervento	Priorità (8)	Stima dei costi del programma			Cessione Immobili (9)	Approv. di capitale privato		
		Reg.	Prov. Com.						Primo Anno	Secondo Anno	Terzo Anno		Totale	SIN (9)	Importo
1		01B	080 02B	ITF65	05	A01/01	RIQUALIFICAZIONE URBANA - SISTEMAZIONE VIABILITA' INTERNA - VIA DE CURTIS	1	20.000,00	110.000,00	0,00	130.000,00	N	0,00	
2		01B	080 02B		07	A05/00	AMPLIAMENTO SCUOLA DELL'INFANZIA SAN PIETRO	1	10.000,00	120.000,00	0,00	130.000,00	N	0,00	
3		01B	080 02B		04	A05/00	RIQUALIFICAZIONE IMMOBILE EX PRETURA	1	30.000,00	345.000,00	100.000,00	475.000,00	N	0,00	
4		01B	080 02B		05	A01/01	INTERVENTO DI EFFICIENTAMENTO VIABILITA' URBANA	1	200.000,00	300.000,00	0,00	500.000,00	N	0,00	
5		01B	080 02B		03	A02/99	RICONOSCIBILITA' URBANA	1	45.000,00	209.000,00	0,00	245.000,00	N	0,00	
6		01B	080 02B		03	A05/08	RIQUALIFICAZIONE PATRIMONIO SCOLASTICO	1	75.000,00	200.000,00	0,00	275.000,00	N	0,00	
7		01B	080 02B		03	A02/99	RIQUALIFICAZIONE PATRIMONIO COMUNALE	1	50.000,00	250.000,00	0,00	300.000,00	N	0,00	
8		01B	080 02B		03	A01/01	INTERVENTI DI RIQUALIFICAZIONE URBANA	1	50.000,00	130.000,00	0,00	180.000,00	N	0,00	
9		01B	080 02B		01	A02/11	INTERVENTI AMBIENTE E CENTRO DI RACCOLTA	1	35.000,00	87.438,00	0,00	122.438,00	N	0,00	
10		01B	080 02B		03	A01/01	Lavori di Riqualificazione urbana - Via Amendola	1	50.000,00	150.000,00	0,00	200.000,00	N	0,00	
11		01B	080 02B		05	A02/99	Infrastrutture igienico-sanitarie; Rifacimento tratto rete fognaria Via Vivaldi	1	50.000,00	50.000,00	0,00	100.000,00	N	0,00	
12		01B	080 02B		05	A05/08	Patrimonio Immobiliare - Edificio Scuola Elementare e Cinema-Teatro	1	50.000,00	150.000,00	0,00	200.000,00	N	0,00	
13		01B	000 02B		05	A05/09	INTERVENTO DI EFFICIENTAMENTO ENERGETICO PATRIMONIO COMUNALE	2	0,00	500.000,00	500.000,00	1.000.000,00	N	0,00	
14		01B	080 02B		01	A05/06	INFRASTRUTTURE PER RAGAZZI E DISABILI	2	0,00	250.000,00	0,00	250.000,00	N	0,00	
15		01B	080 02B		03	A02/99	PIANO DELLA RICONOSCIBILITA' URBANA	2	0,00	150.000,00	150.000,00	300.000,00	N	0,00	
16		01B	080 02B		01	A05/11	INTERVENTI MUSEI E BENI CULTURALI	2	0,00	500.000,00	0,00	500.000,00	N	0,00	
17		01B	080 02B		06	A02/11	INTERVENTI A TUTELA DEL TERRITORIO - ASSETTO IDROGEOLOGICO - RISANAMENTO RIQUALIFICAZIONE E CONSOLIDAMENTO AMBIENTALE	2	0,00	0,00	500.000,00	500.000,00	N	0,00	
18		01B	080 02B		05	A01/01	INTERVENTI ILLUMINAZIONE VIABILITA' RURALE	2	0,00	200.000,00	0,00	200.000,00	N	0,00	
19		01B	080 02B		07	A01/01	INTERVENTI VIABILITA' RURALE	2	0,00	250.000,00	250.000,00	500.000,00	N	0,00	
20		01B	080 02B		05	A05/09	MANUTENZIONE STRAORDINARIA PATRIMONIO COMUNALE	2	0,00	200.000,00	0,00	200.000,00	N	0,00	
21		01B	080 02B		05	A05/12	INTERVENTI DI RIGENERAZIONE IMPIANTISTICA SPORTIVA	2	0,00	700.000,00	0,00	700.000,00	N	0,00	
22		01B	080 02B		05	A05/08	MESSA IN SICUREZZA SCUOLA MEDIA E RELATIVI LAVORI DI MANUTENZIONE STRAORDINARIA	1	0,00	2.500.000,00	0,00	2.500.000,00	N	0,00	



N. progr. (1)	Cod. Int. Amm. ne (2)	Codice ISTAT (3)		Codice NUTS (4)	Categorie (5)	Descrizione Intervento	Priorità (6)	Sintesi dei costi del programma			Cessione Immobili		Apporto di capitale privato	
		Reg.	Prov. Com.					Primo Anno	Secondo Anno	Terzo Anno	Totale	S/N (8)	Importo	Tipologia (7)
23		018	080 028	05	A05/08	MESSA IN SICUREZZA SCUOLA ELEMENTARE E RELATIVI LAVORI DI MANUTENZIONE STRAORDINARIA	1	0,00	2.000.000,00	0,00	2.000.000,00	N	0,00	
24		018	080 028	07	A05/08	MESSA IN SICUREZZA SCUOLA DELL'INFANZIA S. PIETRO E AMPLIAMENTO	1	0,00	500.000,00	0,00	500.000,00	N	0,00	
25		018	080 028	05	A05/08	MESSA IN SICUREZZA EDIFICIO ADIBITO A SERVIZI SOCIALI EX SCUOLA MEDIA DEL DONATORE		0,00	250.000,00	0,00	250.000,00	N	0,00	
26		018	080 028	04	A05/09	MESSA IN SICUREZZA EDIFICI EX PRETURA ED EX CARCERE	2	0,00	500.000,00	0,00	500.000,00	N	0,00	
27		018	080 028	05	A05/09	MANUTENZIONE STRAORDINARIA OSTELLO GIOVENTU' LOCALITA' ZOMARO	2	0,00	250.000,00	0,00	250.000,00	N	0,00	
28		018	080 028	04	A05/09	MESSA IN SICUREZZA EDIFICIO BIBLIOTECA PIAZZA CALVARIO	2	0,00	300.000,00	0,00	300.000,00	N	0,00	
29		018	080 028	05	A01/01	MESSA IN SICUREZZA TERRITORIO VIABILITA' INTERNA	2	0,00	200.000,00	0,00	200.000,00	N	0,00	
30		018	080 028	05	A01/01	MESSA IN SICUREZZA TERRITORIO VIA DE CURTIS	2	0,00	200.000,00	0,00	200.000,00	N	0,00	
31		018	080 028	05	A03/05	INTERVENTI DI EFFICIENTAMENTO DELLE RETI ILLUMINAZIONE PUBBLICA	2	0,00	407.025,00	0,00	407.025,00	N	0,00	
32		018	080 028	05	A01/01	SIESTEMAZIONE DELLA VIABILITA' RURALE CROCCIFISSO.	2	0,00	250.000,00	0,00	250.000,00	N	0,00	
33		018	080 028	01	A02/89	INVESTIMENTI SVILUPPO AREE FORESTALI - INVESTIMENTI AD ACCRESCERE IL PREGIO AMBIENTALE DEGLI ECOSISTEMI	2	0,00	279.341,00	0,00	279.341,00	N	0,00	
34		018	080 028	01	A02/11	INTERVENTI SVILUPPO AREE FORESTALI - PREVENZIONE DANNI DA INCENDI E CALAMITA' NATURALI	2	0,00	254.659,00	0,00	254.659,00	N	0,00	
35		018	080 028	01	A02/11	INTERVENTI A TUTELA DEL TERRITORIO - ASSETTO IDROGEOLOGICO ZONA FOSSO FORIO	2	0,00	1.250.000,00	0,00	1.250.000,00	N	0,00	
36		018	080 028	01	A02/11	INTERVENTI A TUTELA DEL TERRITORIO - ASSETTO IDROGEOLOGICO ZONA FOSSO CAVALIERE	2	0,00	1.250.000,00	0,00	1.250.000,00	N	0,00	
37		018	080 028	04	A05/08	INTERVENTI DI MESSA IN SICUREZZA EDIFICI SCUOLE MATERNE	2	0,00	250.000,00	250.000,00	500.000,00	N	0,00	
38		018	080 028	05	A05/08	INTERVENTI DI EFFICIENTAMENTO ENERGETICO PATRIMONIO SCOLASTICO	2	0,00	750.000,00	750.000,00	1.500.000,00	N	0,00	
39		018	080 028	05	A05/11	MESSA IN SICUREZZA EDIFICIO EX SCUOLA ELEMENTARE VIA REGINA ELENA	2	0,00	350.000,00	0,00	350.000,00	N	0,00	
40		018	080 028	01	A02/89	SICUREZZA URBANA - INTERVENTI DI VIDEOSORVEGLIANZA	1	0,00	300.000,00	0,00	300.000,00	N	0,00	
41		018	080 028	01	A02/89	Installazione di sistemi di Videosorveglianza nel territorio del Comune di Chianova	2	0,00	200.000,00	200.000,00	400.000,00	N	0,00	
42		018	080 028	03	A02/15	VALORIZZAZIONE AMBIENTI TERRITORIALI FIUMARE SERRA E VACALE	2	0,00	0,00	500.000,00	500.000,00	N	0,00	
43		018	080 028	04	A05/12	POTENZIAMENTO STRUTTURE PER LO SPORT E IL TEMPO	2	0,00	0,00	150.000,00	150.000,00	N	0,00	
44		018	080 028	05	A02/11	INTERVENTI AREE VERDI ED ATTREZZATURE		0,00	0,00	200.000,00	200.000,00	N	0,00	
45		018	080 028	01	A05/08	POTENZIAMENTO DEL PATRIMONIO PUBBLICO PER INTERVENTI DA ADIBIRE AD USI SOCIO-EDUCATIVI ED ALLOGGI SOCIALI	2	0,00	0,00	1.000.000,00	1.000.000,00	N	0,00	
46		018	080 028	07	A02/89	INTERVENTI RETI IDRICA, RETE FOGNANTE E RETE ACQUE BIANCHE		0,00	0,00	500.000,00	500.000,00	N	0,00	
47		018	080 028	03	A05/09	RIQUALIFICAZIONE E RECUPERO IMMOBILI E INFRASTRUTTURE COMUNALI	3	0,00	0,00	500.000,00	500.000,00	N	0,00	
48		018	080 028	03	A02/89	OPERE DI URBANIZZAZIONE RIQUALIFICAZIONE ABITATO	2	0,00	0,00	500.000,00	500.000,00	N	0,00	



N. progr. (1)	Cod. Int. Anm. no (2)	Codice ISTAT (3)		Codice NUTS (4)	Tipologia (5)	Categoria (6)	Descrizione intervento	Priorità (8)	Stima dei costi del programma			Cessione Immobili		Apporto di capitale privato		
		Reg.	Prov. Com.						Primo Anno	Secondo Anno	Terzo Anno	Totale	S/N (6)	Importo	Tipologia (7)	
								Totale	665.000,00	17.063.474,00	6.050.000,00	23.798.474,00			0,00	

Il Responsabile del Programma

Sergi Giovanni



(1) Numero progressivo da 1 a N. a partire dalle opere del primo anno.  
 (2) Eventuale codice identificativo dell'intervento attribuito dall'Amministrazione (può essere vuoto).  
 (3) In alternativa al codice ISTAT si può inserire il codice NUTS.  
 (4) Vedi tabella 1 e Tabella 2.  
 (5) Vedi art. 12B, comma 3, d.lgs. N. 163/2006 o s.m.l., secondo la priorità indicata dall'amministrazione con una scala in tre livelli (1= massima priorità, 3 = minima priorità).  
 (6) Da compilarsi solo nell'ipotesi di cui all'art. 53 co. 6 e 7 del D.lgs. L.vo 163/2006 e s.m.l. quando si tratta di intervento che si realizza a seguito di specifica alienazione a favore dell'appaltatore. In caso affermativo compilare la scheda 2B.

Note



**SCHEDA 3: SCHEMA PROGRAMMAZIONE TRIENNALE DELLE OPERE PUBBLICHE 2019/2021  
DELL'AMMINISTRAZIONE COMUNE DI CITTANOVA**

**ELENCO ANNUALE**

Cod. Int. Amm. nel(1)	Codice Unico Intervento CUI (2)	CUP	Descrizione Intervento	CPV	Responsabile del Precedimento		Importo annualità	Importo totale Intervento	Finalità (3)	Conformità		Verifica vincoli ambientali Amb (S/N)	Priorità (4)	Stato progettazione approvata (5)	Stima tempi di esecuzione	
					Cognome	Nome				Urb (S/N)	Amb (S/N)				Trini/Anno inizio lavori	Trini/Anno fine lavori
		PROV000005115	RIQUALIFICAZIONE URBANA - SISTEMAZIONE VIABILITA' INTERNA - VIA DE CURTIS		Sergi	Giovanni	20.000,00	130.000,00	URB	S	S		1	SI	1/2019	4/2019
		PROV000005114	AMPLIAMENTO SCUOLA DELL'INFANZIA SAN PIETRO		Sergi	Giovanni	10.000,00	130.000,00	MIS	S	S		1	SI	1/2019	4/2019
		PROV000005116	RIQUALIFICAZIONE IMMOBILE EX PRETORA		Sergi	Giovanni	30.000,00	475.000,00	CPA	S	S		1	Pp	1/2019	1/2020
		C47G17000130001	INTERVENTO DI EFFICIENTAMENTO VIABILITA' URBANA		Aulellano	Sabina	200.000,00	500.000,00	URB	S	S		1	SI	4/2018	4/2019
		C43C17000190001	RICONDISCIBILITA' URBANA		Aulellano	Sabina	45.000,00	245.000,00	URB	S	S		1	SI	4/2016	4/2019
		C44C17000070001	RIQUALIFICAZIONE PATRIMONIO SCOLASTICO		Aulellano	Sabina	75.000,00	275.000,00	MIS	S	S		1	SI	4/2018	4/2019
		C47G17000140001	RIQUALIFICAZIONE PATRIMONIO COMUNALE		Aulellano	Sabina	50.000,00	300.000,00	URB	S	S		1	SI	4/2016	4/2019
		C43D17000550001	INTERVENTI DI RIQUALIFICAZIONE URBANA		Aulellano	Sabina	50.000,00	190.000,00	URB	N	S		1	SI	4/2016	4/2019
		C42I18000100005	INTERVENTI AMBIENTE E CENTRO DI RACCOLTA DIFFERENZIATA Lavori di Riqualificazione urbana - Via Amendola		Aulellano	Sabina	35.000,00	122.436,00	AMB				1	SI	4/2016	2/2019
			Infrastrutture igienico-sanitarie: rifacimento tratto rete fognaria Via Vivaldi		Sergi	Giovanni	50.000,00	200.000,00	URB	N	N		1		4/2016	1/2019
			Patrimonio immobiliare - Edificio Scuola Elementare e Cinema-Teatro		Sergi	Giovanni	50.000,00	100.000,00	AMB	N	N		1	SI	4/2016	1/2019
					Sergi	Giovanni	50.000,00	200.000,00	CPA	N	N		1	SI	4/2016	4/2019



N. progr. (1)	Cod. int. Amm. ne (2)	Codice ISTAT (3)		Codice MUTS (3)	Tipologia (4)	Categoria (5)	Descrizione intervento	Priorità (6)	Stima dei costi del programma			Cessione Immobili		Apporto di capitale privato		
		Rep.	Com.						Primo Anno	Secondo Anno	Terzo Anno	Totale	S/At (6)	Importo	Tipologia (7)	
								Totale	655.000,00	17.083.474,00	6.050.000,00	23.790.474,00			0,00	

Il Responsabile del Programma *PF*

Sergi Giovanni *SG*

- (1) Numero progressivo da 1 a N, a partire dalla opera del primo anno.
- (2) Eventuale codice identificativo dell'intervento attribuito dall'Amministrazione (può essere vuoto).
- (3) In alternativa al codice ISTAT si può inserire il codice MUTS.
- (4) Vedi tabella 1 e Tabella 2.
- (5) Vedi art. 128, comma 3, d.lgs. N. 163/2006 e s.m.i., secondo la priorità indicata dall'amministrazione con una scala in tre livelli (1= massima priorità, 3 = minima priorità).
- (6) Da compilarsi solo nell'ipotesi di cui all'art. 53 co. 6 e 7 del D. L. n. 163/2006 e s.m.i. quando si tratta d'intervento che si realizza a seguito di specifica alienazione a favore dell'appaltatore. In caso alternativo compilare la scheda 2B.

**Note**



## Piano delle alienazioni e valorizzazioni patrimoniali.

---

La gestione del patrimonio immobiliare comunale è strettamente legata alle politiche istituzionali, sociali e di governo del territorio che il Comune intende perseguire ed è principalmente orientata alla valorizzazione dei beni demaniali e patrimoniali del comune.

Nel rispetto dei principi di salvaguardia dell'interesse pubblico e mediante l'utilizzo di strumenti competitivi, la valorizzazione riguarda il riordino e la gestione del patrimonio immobiliare nonché l'individuazione dei beni, da dismettere, da alienare o da sottoporre ad altre e diverse forme di valorizzazione (concessione o locazione di lungo periodo, concessione di lavori pubblici, ecc...).

L'attività è articolata con riferimento a due livelli strategici:

- la valorizzazione del patrimonio anche attraverso la dismissione e l'alienazione dei beni, preordinata alla formazione d'entrata nel Bilancio del Comune, e alla messa a reddito dei cespiti;
- la razionalizzazione e l'ottimizzazione gestionale sia dei beni strumentali all'esercizio delle proprie funzioni sia di quelli locati, concessi o goduti da terzi.

Nell'ambito della conduzione della gestione, trova piena applicazione la legislazione nazionale che negli ultimi anni ha interessato i beni pubblici demaniali dello Stato e degli enti territoriali ovvero il D.L. 25/6/2008 n. 112 (convertito nella L.133 del 6/8/2008), che all'art. 58 indica le procedure per il riordino, gestione e valorizzazione del patrimonio di Regioni, Province, Comuni e altri Enti locali prevedendo, tra le diverse disposizioni, la redazione del piano delle alienazioni da allegare al bilancio di previsione, nonché il D.Lgs 28/5/2010, n.85, il cosiddetto Federalismo demaniale, riguardante l'attribuzione a Comuni, Province e Regioni del patrimonio dello Stato.

## Programmazione del fabbisogno di personale

---

L'art. 39 della Legge n. 449/1997 stabilisce che le Pubbliche Amministrazioni, al fine di assicurare funzionalità ed ottimizzazione delle risorse per il migliore funzionamento dei servizi in relazione alle disponibilità finanziarie e di bilancio, provvedano alla programmazione triennale del fabbisogno di personale, comprensivo delle unità di cui alla Legge n. 68/1999.

L'obbligo di programmazione del fabbisogno del personale è altresì sancito dall'art. 91 del D.Lgs. n. 267/2000, che precisa che la programmazione deve essere finalizzata alla riduzione programmata delle spese del personale. Il D.Lgs. 165/2001 dispone, inoltre, quanto segue relativamente alla programmazione del fabbisogno di personale:

- art. 6 - comma 4 - il documento di programmazione deve essere correlato alla dotazione organica dell'Ente e deve risultare coerente con gli strumenti di programmazione economicofinanziaria;
- art. 6 - comma 4bis - il documento di programmazione deve essere elaborato su proposta dei competenti dirigenti che individuano i profili professionali necessari allo svolgimento dei compiti istituzionali delle strutture cui sono preposti;
- art. 35 - comma 4 - la programmazione triennale dei fabbisogni di personale costituisce presupposto necessario per l'avvio delle procedure di reclutamento.

In base a quanto stabilito dal decreto legislativo n. 118 del 2011, le amministrazioni pubbliche territoriali (ai sensi del medesimo decreto) conformano la propria gestione a regole contabili uniformi definite sotto forma di principi contabili generali e di principi contabili applicati. Il principio contabile sperimentale applicato concernente la programmazione di bilancio prevede che all'interno della Sezione Operativa del Documento Unico di Programmazione sia contenuta anche la programmazione del fabbisogno di personale a livello triennale e annuale.

La programmazione, approvata in Giunta Comunale con delibera n 236 del 16.11.2018 e modificata con deliberazione di Giunta Comunale n 29 del 6.03.2019 si intendono integralmente riportate;

